



अजिरकोट गाउँपालिकाको वस्तुगत विवरण (Ajirkot Rural Municipality Profile)



अजिरकोट गाउँपालिका
भच्चेक बजार, गोरखा
गण्डकी प्रदेश, नेपाल

Email: info@ajirkotmun.gov.np
Website: www.ajirkotmun.gov.np

अजिरकोट गाउँपालिका वस्तुगत विवरण

तयार गर्ने
सेन्टर फर इम्प्यावरमेन्ट इनोभेसन एन्ड डेभलपमेन्ट
CEMID Nepal
परामर्शदाता

प्राविधिक सहयोग
पूर्णमा परियोजना, Mott MacDonald / DFID

अषाढ, २०७६

विषयसूची

परिच्छेद- १ परिचय

१.१	पृष्ठभूमि	१
१.२	उद्देश्य	१
१.३	अध्ययन विधि	१

परिच्छेद- २ भौगोलिक अवस्था

२.१	क्षेत्रफल र सिमाना	३
२.२	उचाइ अनुसार भौगोलिक अवस्था	४
२.३	भिरालोपन अनुसार भौगोलिक स्थिति	५
२.४	भू-उपयोगको विवरण	७

परिच्छेद- ३ जनसङ्ख्या

३.१	घरपरिवारको सङ्ख्या	८
३.२	जनसङ्ख्याको आकार र जनघनत्व	९
३.३	लैङ्गिक आधारमा जनसङ्ख्याको बनावट	११
३.४	उमेर समूह अनुसार जनसङ्ख्या	११
३.५	औसत परिवार सङ्ख्या	१३
३.६	जातजाति	१३
३.७	मातृभाषा	१४
३.८	धर्म	१४
३.९	अनुपस्थित जनसङ्ख्या	१५
३.१०	बसोबासको अवस्था	१६

३.११ घरको बनावट	१६
-----------------	----

परिच्छेद- ४ आर्थिक अवस्था

४.१ अर्थतन्त्रको संरचना	१८
४.२ कृषि तथा पशुपालन	१८
४.३ खाद्य सुरक्षाको अवस्था	२०
४.४ उद्योग र व्यापार	२३
४.५ पर्यटन	२५
४.६ वित्तीय पहुँच	२७
४.७ श्रमशक्ति र रोजगारीको अवस्था	२७
४.८ सीपमूलक तालिम	२८
४.९ आम्दानी र खर्च	२९
४.१० गरिबीको अवस्था	२९

परिच्छेद- ५ भौतिक पूर्वाधारको स्थिति

५.१ सडक यातायात	३०
५.२ सूचना प्रविधि तथा संचार क्षेत्रको अवस्था	३२
५.३ विद्युत तथा वैकल्पिक ऊर्जाको अवस्था	३४
५.४ खानेपानी तथा सरसफाइको स्थिति	३५
५.५ सिँचाइ तथा नदी नियन्त्रण	३५
५.६ भवन आवास बस्ती विकास तथा सामाजिक पूर्वाधार	३६
५.७ भूकम्प र पुनर्निर्माण	३८

परिच्छेद- ६ सामाजिक विकास

६.१ शैक्षिक तथा मानव संसाधन विकास	४०
-----------------------------------	----

६.२	स्वास्थ्य	४५
६.३	युवा तथा खेलकुद	४७
६.४	जोखिममा रहेको वर्ग	४८
६.५	लैङ्गिक समानता तथा सामाजिक समावेशीकरण (लैससास)	४९

परिच्छेद- ७

वन, वातावरण तथा जलवायु परिवर्तनको स्थिति

७.१	वन क्षेत्रको स्थिति	५१
७.२	जलवायु	५३
७.३	जैविक विविधता	५३
७.४	भू-क्षय, वाढी पहिरो तथा जोखिमको अवस्था	५३

परिच्छेद- ८

संस्थागत सुशासन

८.१	गाउँसभाको विवरण	५५
८.२	गाउँ कार्यपालिका सदस्यहरूको विवरण	५५
८.३	कर्मचारीहरूको विवरण	५५

परिच्छेद-१

परिचय

१.१ पृष्ठभूमि

स्थानीय सरकार सञ्चालन ऐनको दफा ११ (२-ड) ले स्थानीय अभिलेख व्यवस्थापन अन्तर्गत वस्तुगत विवरणको आवश्यकता र तयारीलाई महत्वपूर्ण दस्तावेजको रूपमा लिएको छ । यसै अनुरूप गाउँपालिकाको भौगोलिक, आर्थिक, सामाजिक, पूर्वाधार, वातावरण तथा संस्थागत सुशासन लगायतका विवरणहरू प्रस्तुत गरिएको छ । यस विवरणबाट गाउँपालिकाको अद्यावधिक वस्तुस्थिति प्रस्तुत गर्नुका साथै गाउँपालिकाको योजना तथा नीतिमा समेत टेवा पुग्ने देखिन्छ ।

१.२ उद्देश्य

यस वस्तुगत विवरणका उद्देश्यहरू निम्न रहेका छन्:

- १) यस गाउँपालिकाको आर्थिक, सामाजिक, भौतिक लगायतका विभिन्न सूचकहरू तयार पार्नका लागि आवश्यक सूचना सङ्कलन र विश्लेषण गर्ने,
- २) यस गाउँपालिकामा उपलब्ध तथ्याङ्क एवं सूचनाहरू अद्यावधिक गर्ने,
- ३) यी सूचनाहरूलाई गाउँपालिकाका आगामी योजना, नीति, एवं रणनीतिकी कार्ययोजना सँग जोड्ने ।

१.३ अध्ययन विधि

१.३.१ तथ्याङ्कको स्रोत

यस पार्श्वचित्रमा प्रस्तुत तथ्याङ्कहरू प्राथमिक र द्वितीयक दुवै स्रोतहरूबाट संकलन गरिएका छन् ।

प्राथमिक स्रोत: प्राथमिक तथ्याङ्कहरू यस गाउँपालिकाबाट घरधुरी र संस्थागत सर्वेक्षण मार्फत् संकलन गरिएको थियो । यी तथ्याङ्कहरू संघीय मामिला तथा सामान्य प्रशासन मन्त्रालयले तयार पारेको घरधुरी सर्वेक्षण कार्यविधि अनुसार software मा आधारित एप्सबाट संकलन गरिएको थियो । तथ्याङ्क संकलनका लागि गाउँपालिकाले छनौट गरेका सर्वेक्षकहरूलाई तथ्याङ्क संकलन सम्बन्धी तालिम प्रदान गरी घरधुरी तथा संस्थागत तथ्याङ्क संकलन गर्ने कार्य गरेको थियो ।

द्वितीयक स्रोत: यस गाउँपालिकाबाट संकलित तथ्याङ्क बाहेक द्वितीयक (Secondary) स्रोतमा जनगणना- २०११, नेपाल जीवनस्तर मापन सर्वेक्षण- २०११, नेपाल कृषि नमुना गणना- २०११, नेपाल मानव विकास प्रतिवेदन- २०१४, प्रादेशिक राष्ट्रिय आय गणना २०७५/०७६ लगायत पूर्णमा परियोजनाबाट गरिएका विभिन्न सर्वेक्षणबाट प्राप्त सूचनाहरू प्रयोग गरिएको छ ।

१.३.२ तथ्याङ्क विश्लेषण विधि

मोबाइल एप्स मार्फत् संकलन गरिएका तथ्याङ्क माइक्रोसफ्ट एक्सेल मार्फत् प्रशोधन गरी तथ्याङ्क विश्लेषण गरिएको छ । यो मूलतः वर्णनात्मक रहेको छ । यसमा विभिन्न तालिका, चित्र, प्रतिशत आदिको आधारमा विश्लेषण गरिएको छ । अधिकांश सूचकको विवरण प्राप्त जानकारीका आधारमा वडागत रूपमा प्रस्तुत गरिएको छ ।

१.३.३ पार्श्वचित्र तयारी प्रक्रिया

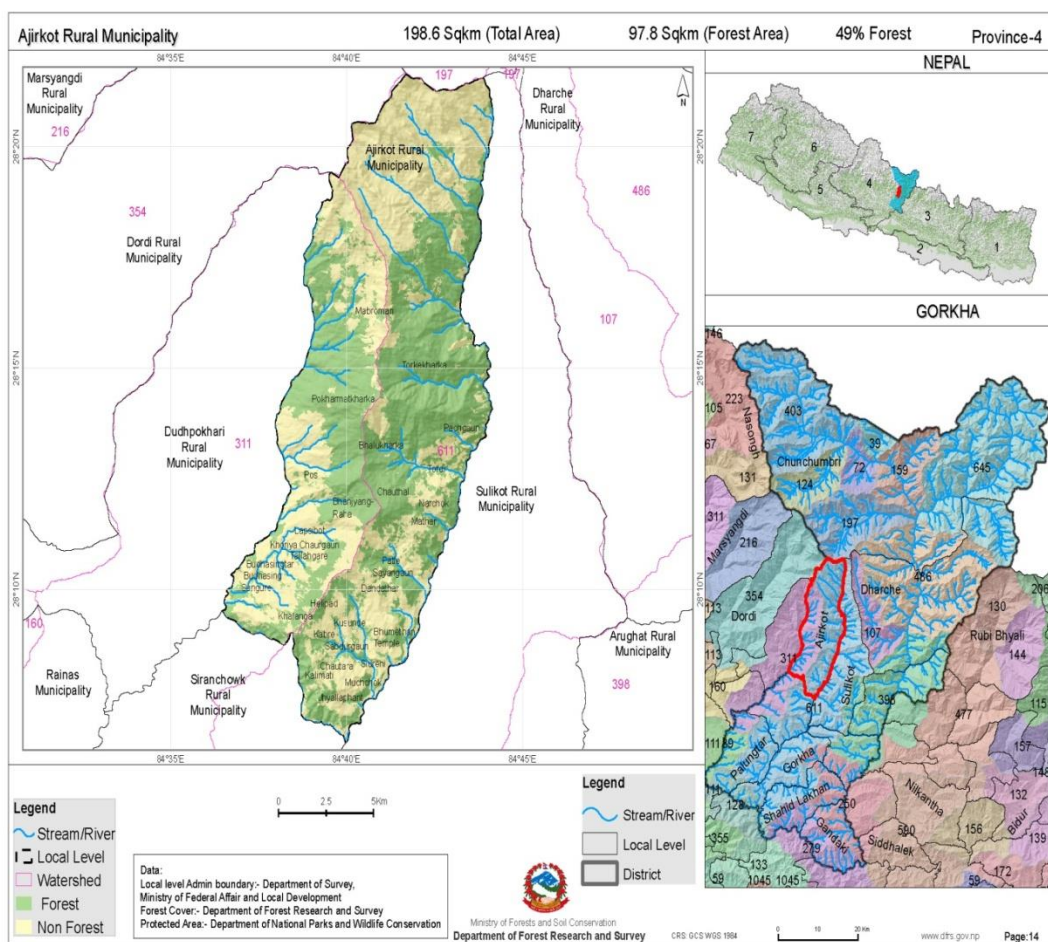
घरधुरी तथा संस्थागत एवं द्वितीयक स्रोतबाट समेत तथ्यांक संकलन गरी माइक्रोसफ्ट एक्सेल मार्फत तथ्यांक प्रशोधन गरिएको थियो । संकलित तथ्यांकको विश्लेषण पश्चात प्राप्त सूचना तथा विवरणहरू पुनः छलफलका लागि प्रस्तुत गरिएको थियो । उक्त प्रारम्भिक मस्यौदामा प्राप्त सुझाव समेतको आधारमा वस्तुगत विवरणको “मस्यौदा” तयार पारिएको थियो । वस्तुगत विवरणको प्रारम्भिक मस्यौदामा प्राप्त सुझाव तथा पृष्ठपोषण समेतका आधारमा परिमार्जित प्रारम्भिक मस्यौदालाई प्रमाणीकरण कार्यशालाको आयोजना गरी छलफल पश्चात आवश्यक परिमार्जन सहित अन्तिम पार्श्वचित्र तयार गरिएको छ ।

परिच्छेद- २ भौगोलिक अवस्था

२.१ क्षेत्रफल र सिमाना

अजिरकोट गाउँपालिका गण्डकी प्रदेश अन्तरगत गोरखा जिल्लाको पश्चिम उत्तर दिशामा अवस्थित छ। यस गाउँपालिकाको पश्चिमी सिमा लमजुङ जिल्लासँग जोडिएको छ भने उत्तर, पूर्व र दक्षिणमा क्रमशः चुमनुब्री, बारपाक सुलिकोट र सिरानचोक गाउँपालिका रहेका छन्। साविकको घ्याच्चोक, खरिबोट, हंशपुर, सिमजुङ्ग र मुच्चोक गा.वि.स.हरूलाई एकिकृत गरी अजिरकोट गाउँपालिकाको गठन भएको छ। ५ वडामा विभक्त यस गाउँपालिकाको केन्द्र वडा नं. ३, भच्चेकमा अवस्थित छ। यो गाउँपालिका १९८.०५ वर्ग कि.मि.मा फैलिएको छ। यो २८.१५५८११ अक्षांस देखि ८४.६४७७९९ देशान्तरसम्म रहेको छ।

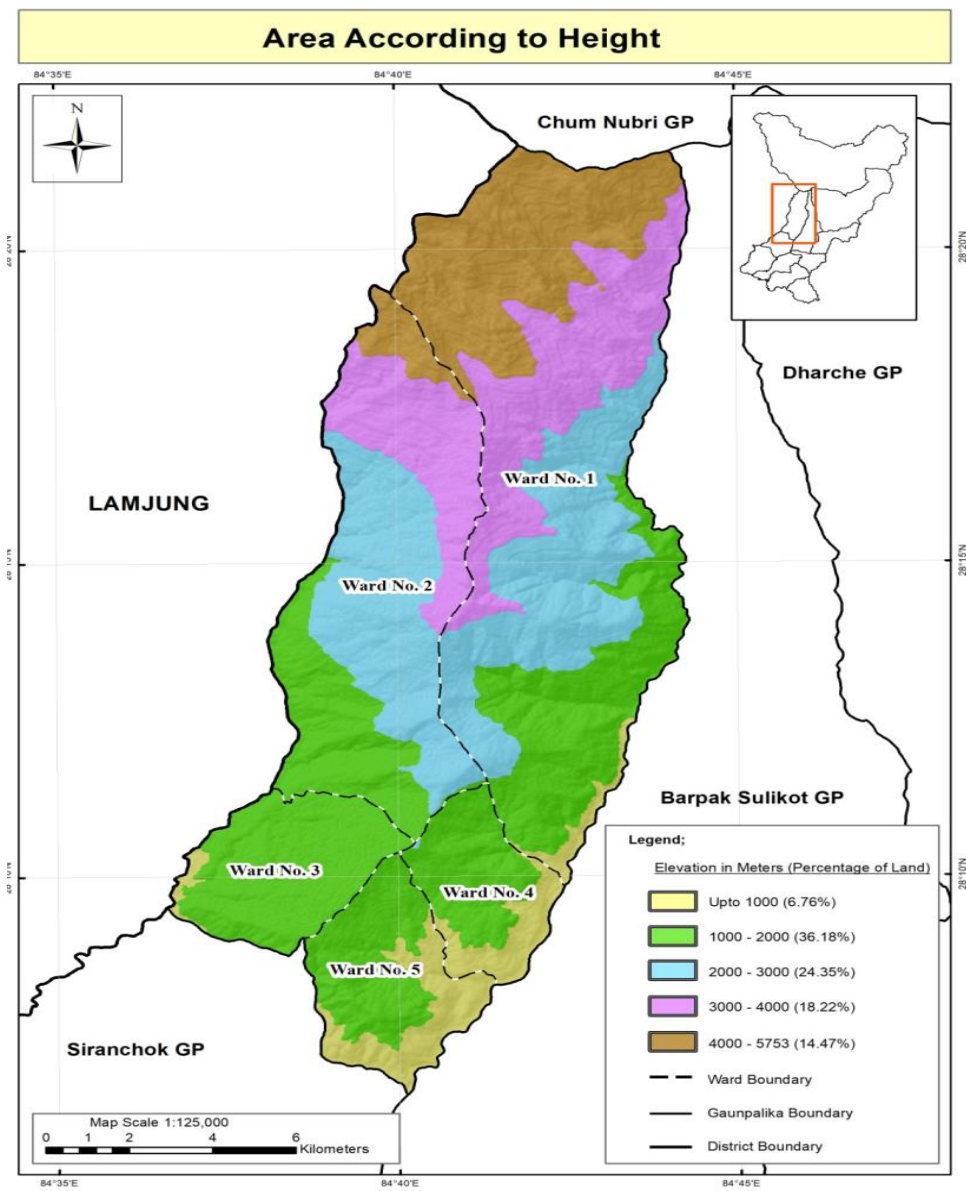
चित्र २.१: गाउँपालिकाको भौगोलिक अवस्था



२.२ उचाइ अनुसार भौगोलिक अवस्था

यो गाउँपालिका समुद्रि सतहबाट ८४० मिटर देखि ५७५३ मिटरसम्म फैलिएको छ । यस गाउँपालिकाको उच्च भागमा मनोरम हिमश्रृंखलाहरू देख्न पाईन्छ, भने हरिया घाँसे मैदानहरू समेत अवस्थित रहेका छन् । यहाँको कुल भु-भागको १४.४७ प्रतिशत भु-भाग ४००० हजार मिटरभन्दा उचाईमा रहेको छ । यसैगरी १८.२४ प्रतिशत ३००० देखि ४००० हजारसम्म, २४.३५ प्रतिशत २००० देखि ३००० मिटरसम्म, ३६.१८ प्रतिशत १००० देखि २००० मिटरसम्म र ६.७६ प्रतिशत भूभाग मात्र १००० मिटरभन्दा कम उचाईमा रहेको छ । यस गाउँपालिकाको उच्च क्षेत्र पर्यटकिय लगायत पशुपालनको सम्भावना रहेको छ भने तल्लो भेगमा कृषि लगायत वन पैदावारको सम्भावना देखिन्छ । यस गाउँपालिकाको उचाई अनुसारको विवरण चित्र २.२ मा प्रस्तुत गरिएको छ ।

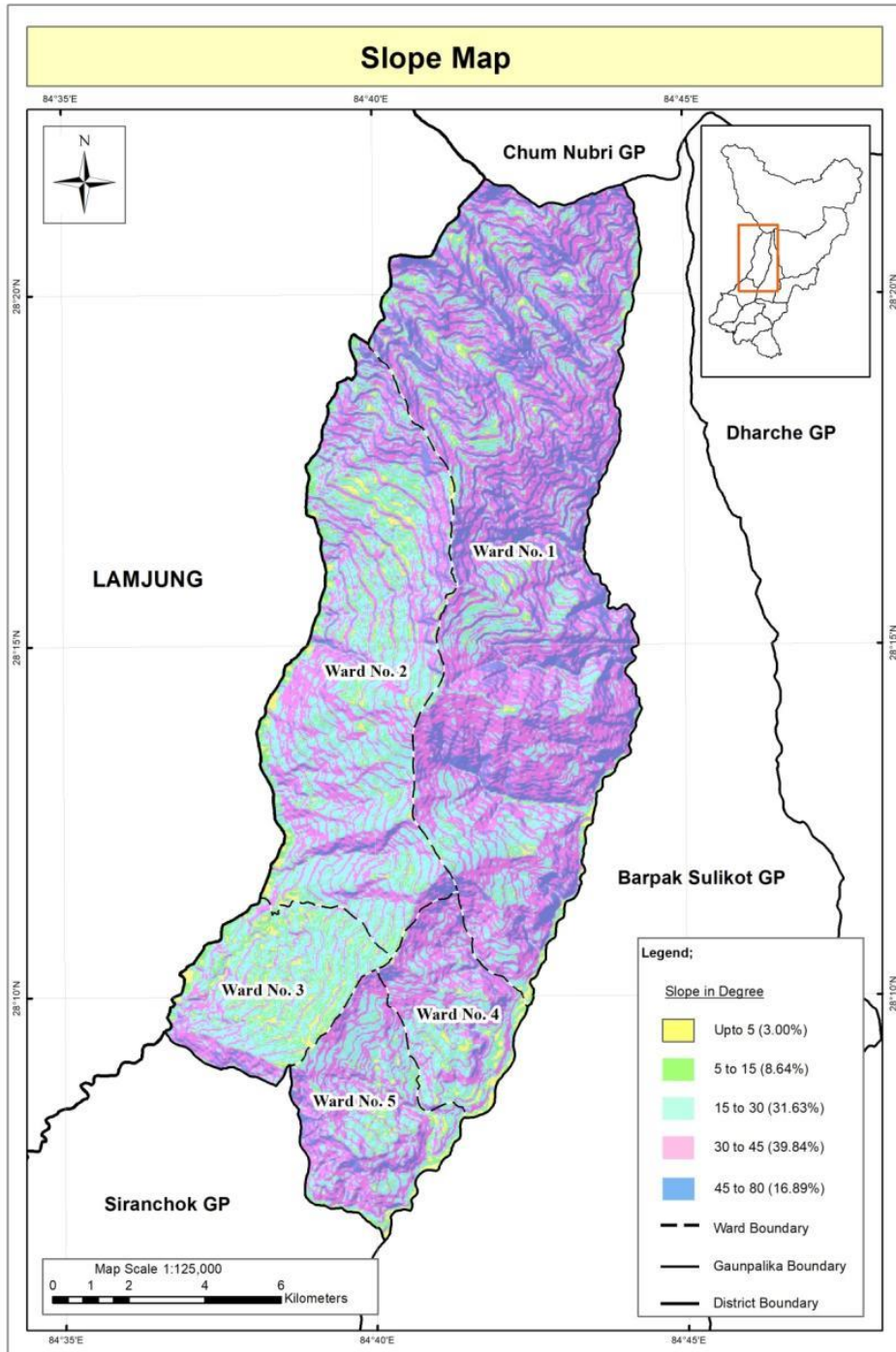
चित्र २.२ उचाइ अनुसार भौगोलिक अवस्था



२.३ भिरालोपन अनुसार भौगोलिक स्थिति

यस गाउँपालिकाको भिरालोपनको आधारमा ३.०० प्रतिशत भु-भाग मात्र ५ डिग्री स्लोपभन्दा कम रहेको छ । यसैगरी ८.६४ प्रतिशत भुभाग ५ देखि १५ डिग्री, ३१.६३ प्रतिशत १५ देखि ३० डिग्री र ३९.८४ प्रतिशत ३० देखि ४५ डिग्रीको विचमा रहेको छ । ४५ डिग्रीभन्दा बढी भिरालोपन भएको भु-भाग १६.८९ प्रतिशत रहेको छ । यस गाउँपालिकाको उत्तरी क्षेत्र उच्च भिरालोपना रहेको छ । यसैगरि १५ डिग्रीभन्दा कम भिरालोपना भएको अधिकांश भु-भाग गाउँपालिकाको तल्लो क्षेत्रमा अवस्थित रहेको छ । यस गाउँपालिकाको भिरालोपना सम्बन्धी विवरण चित्र २.३ मा प्रस्तुत गरिएको छ ।

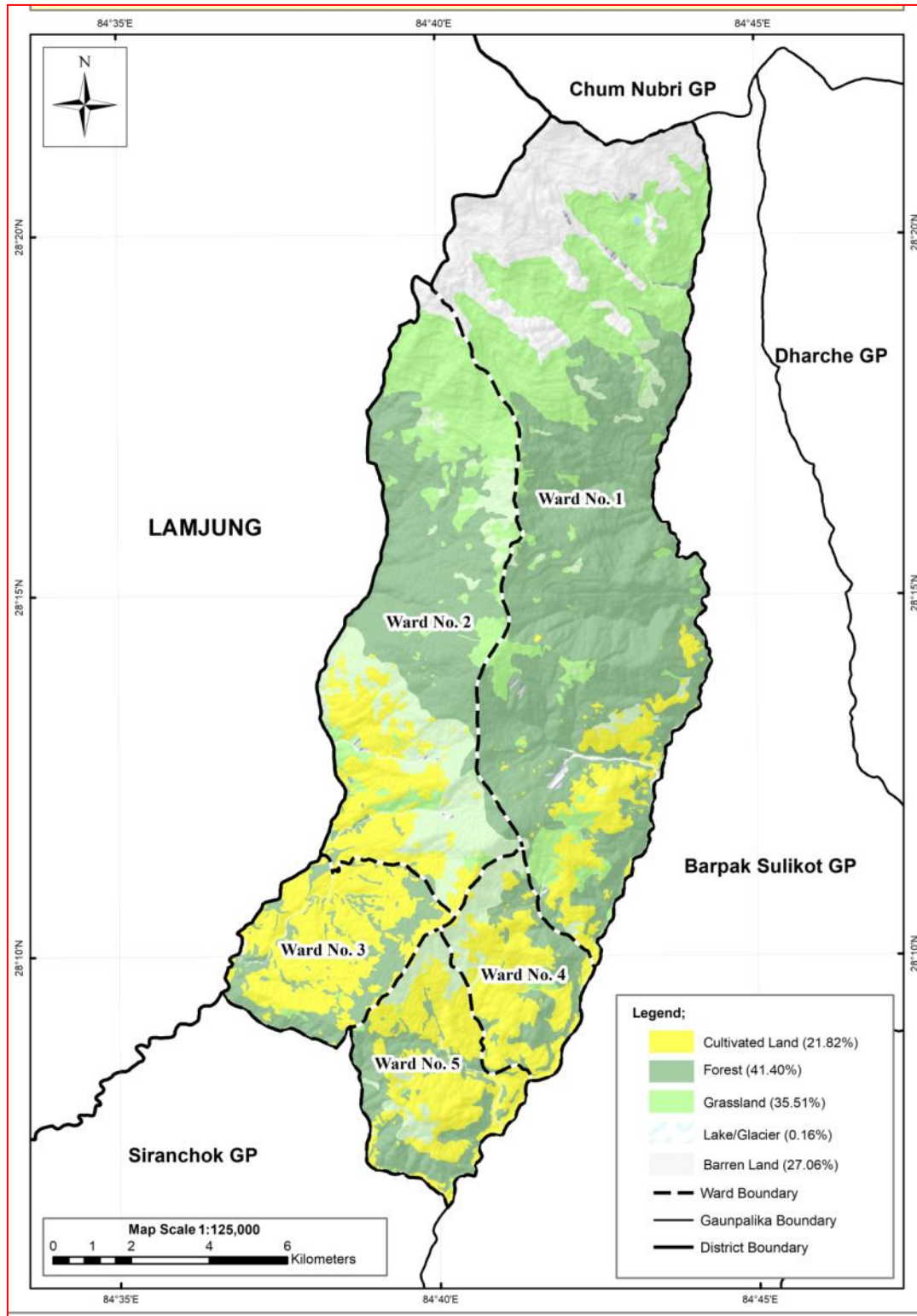
चित्र २.३ भिरालोपना अनुसार भौगोलिक स्थिति



२.४ भू-उपयोगको विवरण

यस गाउँपालिकामा कुल क्षेत्रफलको ७६.९१ प्रतिशत क्षेत्र वन र घाँसेमैदान क्षेत्रले ओगटेको छ। गाउँपालिकाको कुल भू-भागको ४१.४० प्रतिशत वनजंगल रहेको छ भने ३५.५१ प्रतिशत घाँसे मैदान रहेको छ। त्यस्तै कुल क्षेत्रफलको २१.८२ प्रतिशत कृषियोग्य जमिन रहेको छ। हिउँले छोपिएको तथा पोखरीको क्षेत्र ०.१६ प्रतिशत रहेको छ। यसैगरी २७.०६ प्रतिशत भुभाग वाँभो रहेको छ। यहाँको भू-वनोट सम्वन्धि विवरण चित्र २.४ मा प्रस्तुत गरिएको छ।

चित्र २.४ भू-वनोटको अवस्था



परिच्छेद- ३ जनसङ्ख्या

३.१ घरपरिवारको सङ्ख्या

अजिरकोट घरधुरी सर्वेक्षण २०७६ अनुसार यस गाउँपालिकामा घरधुरी सङ्ख्या ३७९६ रहेको छ। वडागत रूपमा वडा ५ मा सवैभन्दा धेरै ९८० घरपरिवार रहेका छन्। वडा ४ मा ९३९, वडा ३ मा ८४९, वडा २ मा ५७० घरपरिवार रहेका छन्। सवैभन्दा कम वडा १ मा ४६६ घरपरिवारहरू मात्र वसोवास गर्नेगरेका छन्। जनगणना २०६८ का अनुसार यस गाउँपालिकामा ३६९८ घरपरिवारहरू रहेका थिए। यस अवधिमा १७८ घरपरिवारहरू यस गाउँपालिकामा थप भएको देखिन्छ। घरपरिवारको वडागत विवरण तालिका तथा चित्र ३.१ मा प्रस्तुत गरिएको छ। तथ्यांक विभाग र हाल संकलन गरिएको विधि र परिभाषाका कारणले पनि घरपरिवारको संख्यामा भिन्नता आएको हुन सक्छ।

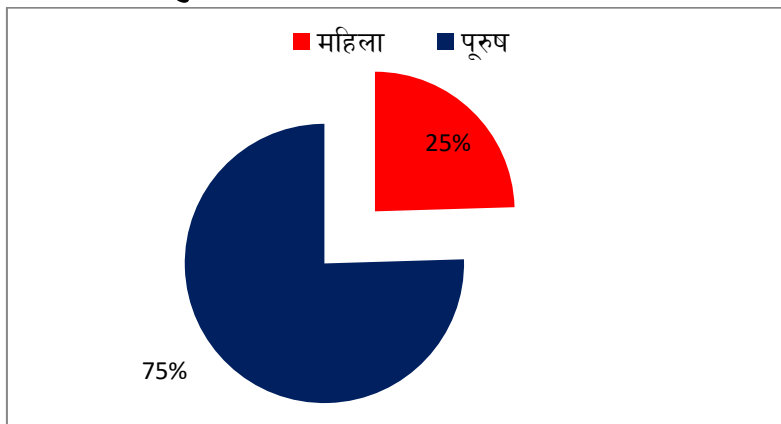
तालिका ३.१: वडागत रूपमा घरपरिवारको संख्या

वडा	२०६८ ^१		२०७६ ^२	
	संख्या	प्रतिशत	संख्या	प्रतिशत
१	४९६	११.५०	४६६	१२.२८
२	५३८	१४.८७	५७०	१५.०२
३	९२४	२५.५४	८४९	२२.१५
४	८४९	२३.२४	९३९	२४.७४
५	८९९	२४.८५	९८०	२५.८२
जम्मा	३६९८	१००.००	३७९६	१००.००

स्रोत: १: जनगणना २०६८, केन्द्रीय तथ्यांक विभाग २: अजिरकोट घरधुरी सर्वेक्षण, २०७६

घरमुलीको आधारमा कुल घरपरिवार ३७९६ मध्ये ९३१ घरपरिवारको घरमुली महिला र २८६५ घरमुली पुरुष रहेका छन्। प्रतिशतका आधारमा यो क्रमशः २९.०१ र ७०.९९ प्रतिशत हो।

चित्र ३.१ लिङ्गको आधारमा घरमुलीको विवरण



अजिरकोट घरधुरी सर्वेक्षण, २०७६

३.२ जनसङ्ख्याको आकार र जनघनत्व

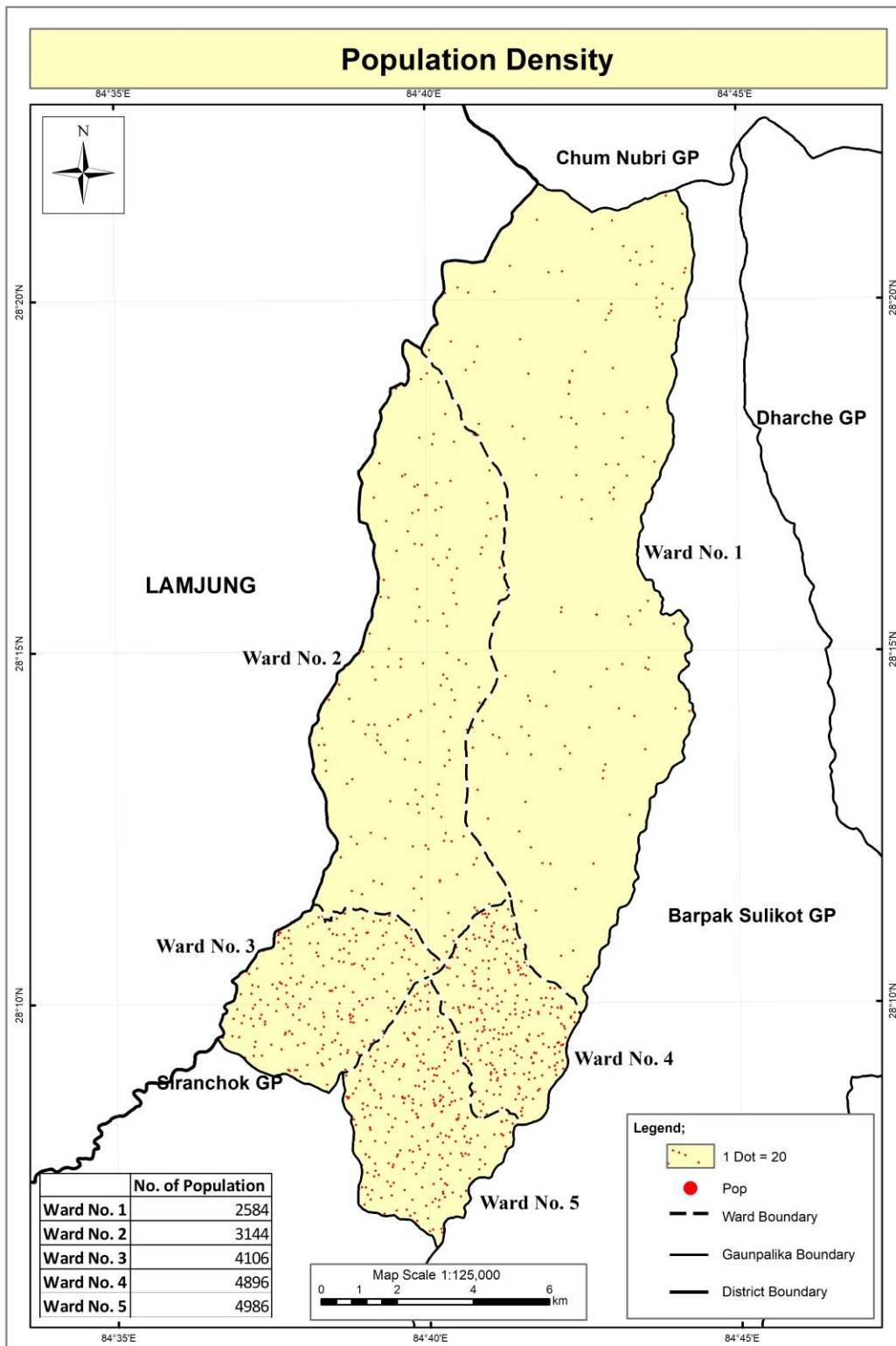
यस गाउँपालिकाको कुल जनसंख्या १९७१६ छ। सबैभन्दा बढी जनसंख्या वडा ५ मा रहेको छ भने सबैभन्दा कम वडा १ मा रहेको छ। वडा १, २, ३, ४ र ५ मा क्रमशः २५८४, ३१४४, ४१०६, ४८९६ र ४९८६ जनसंख्या छ। जनगणना २०६८ का अनुसार यस गाउँपालिकामा १५६०२ जनसंख्या रहेको देखिन्छ। यस गाउँपालिकाको कुल क्षेत्रफल १९८.०५ वर्ग कि.मी. भए अनुसार यहाँको जनघनत्व प्रति वर्ग कि.मि. १०० जना रहेको छ र राष्ट्रिय औसतको तुलनामा (१८० जना प्रति वर्ग कि.मि.) यो जनघनत्व कम हो।

तालिका ३.२ वडागत रूपमा जनसंख्याको विवरण

वडा	२०६८ ^१		२०७६ ^२	
	संख्या	प्रतिशत	संख्या	प्रतिशत
१	१९९७	१२.८०	२५८४	१३.११
२	२४५३	१५.७२	३१४४	१५.९५
३	३६५८	२३.४५	४१०६	२०.८३
४	३७१५	२३.८१	४८९६	२४.८३
५	३७७९	२४.२२	४९८६	२५.२९
जम्मा	१५६०२	१००.००	१९७१६	१००.००

स्रोत: १: जनगणना २०६८, केन्द्रीय तथ्यांक विभाग २: अजिरकोट घरधुरी सर्वेक्षण, २०७६

चित्र ३.२ घर अवस्थित स्थान



३.३ लैङ्गिक आधारमा जनसङ्ख्याको बनावट

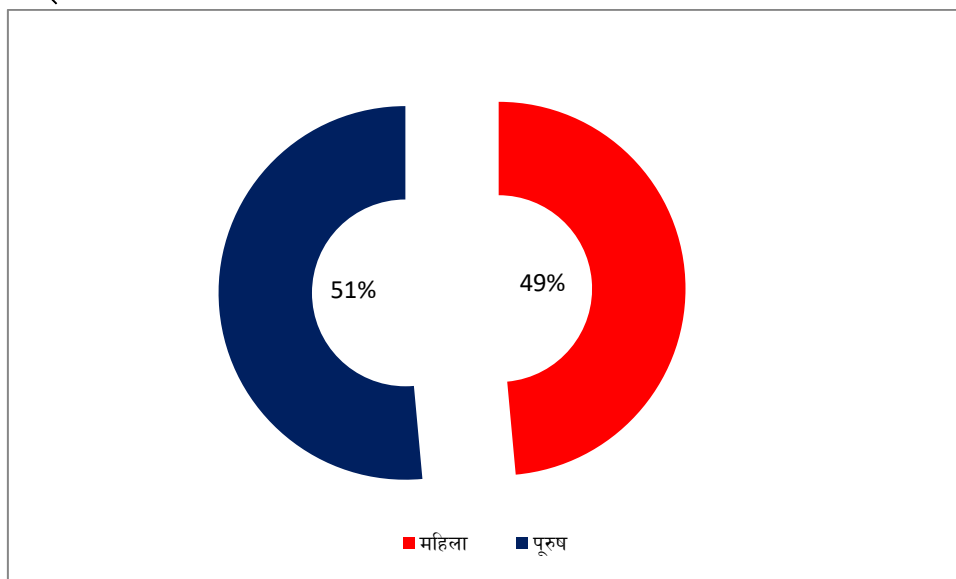
यस गाउँपालिकामा महिलाको तुलनामा पुरुषको जनसंख्या सीमान्त रूपमा बढी देखिन्छ। यहाँ कुल पुरुषको संख्या १०१४५ र महिला संख्या ९५७१ रहेको छ। प्रतिशतको आधारमा पुरुषको ५१.४६ र महिलाको ४८.५४ प्रतिशत हुन आउँछ। सबै वडामा पुरुषको संख्या महिलाकोभन्दा बढी रहेको छ। यस आँकडा अनुसार महिला पुरुष अनुपात (लैङ्गिक अनुपात) ९४.३४ प्रतिशत रहेको छ। यो राष्ट्रिय औसत १००.८ को तुलनामा न्यून हो। वडागत रूपमा महिला र पुरुषको जनसंख्याको विवरण तल तालिका ३.३ मा प्रस्तुत गरिएको छ।

तालिका ३.३: वडागतरूपमा महिला र पुरुष जनसंख्याको वितरण

वडा	पुरुष	पुरुष %	महिला	महिला %	कुल
१	१३४५	५२.०५	१२३९	४७.९५	२५८४
२	१६५१	५२.५१	१४९३	४७.४९	३१४४
३	२०७७	५०.५८	२०२९	४९.४२	४१०६
४	२५११	५१.२९	२३८५	४८.७१	४८९६
५	२५६१	५१.३६	२४२५	४८.६४	४९८६
जम्मा	१०१४५	५१.४६	९५७१	४८.५४	१९७१६

स्रोत: अजिरकोट घरधुरी सर्वेक्षण, २०७६

चित्र ३.३ लैङ्गिक आधारमा जनसंख्या



स्रोत: अजिरकोट घरधुरी सर्वेक्षण, २०७६

३.४ उमेर समूह अनुसार जनसङ्ख्या

उमेर समूह अनुसार जनसंख्या हेर्दा वयस्क र युवा उमेर समूहको बाहुल्यता रहेको छ। यहाँ १५ देखि २९ वर्ष उमेर समूहको संख्या सबैभन्दा बढी रहेको छ। यस उमेर समूहको संख्या ६२२१ (३१.५६%) छ। उमेर समूह ३० देखि ४४ हुनेहरूको संख्या ३७३२ छ, जुन कुल जनसंख्याको १८.९३% हुन आउँदछ। यसै गरी ४५ देखि ५९ उमेर समूहको संख्या २५०८ (१२.७१%) रहेको छ। यस अनुसार आर्थिक रूपले सक्रिय जनसंख्या (१५ देखि ५९ वर्ष) कुल जनसंख्याको ६३.२० प्रतिशत रहेको देखिन्छ।

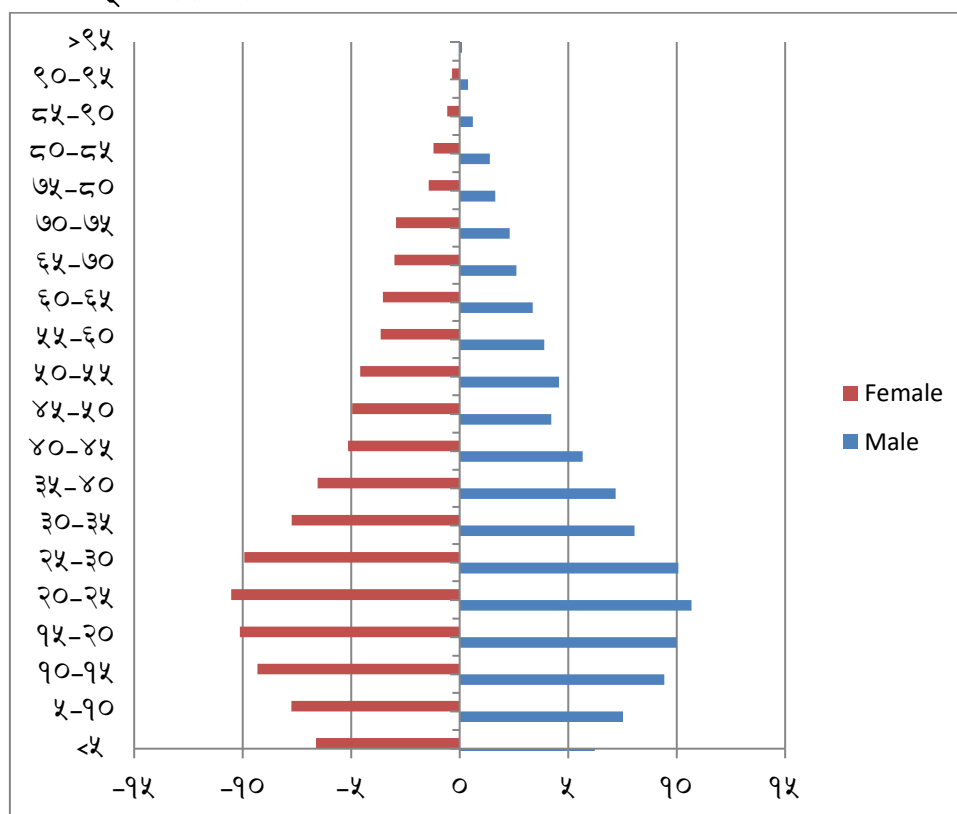
आश्रित जनसंख्याको हकमा एक वर्षभन्दा कम उमेर समूहको संख्या केवल ३९७ अर्थात २.०१ प्रतिशत रहेको छ। यसैगरी १ देखि ५ उमेर समूहको संख्या ११८० (५.९९ %) रहेको छ। साथै ५ देखि १५ वर्ष उमेर समूहको संख्या ३४६७ रहेको छ जुन कुल जनसंख्याको १७.५९ प्रतिशत हुन्छ। यसैगरी ६० देखि ७० वर्ष समूहका ११६६ जना (५.९१ प्रतिशत) र सोभन्दा माथि अर्थात ७० वर्ष भन्दा माथि उमेर समूहको संख्या केवल १०४५ छ जसले कुल जनसंख्याको ५.३% हिस्सा ओगट्दछ। उमेर समूह अनुसार महिला र पुरुषविच समान वितरण रहेको छ र यसलाई जनसंख्या पिरामिडमा प्रस्तुत गरिएको छ।

तालिका ३.४: उमेरको आधारमा जनसङ्ख्याको वितरण (सङ्ख्यामा)

वडा	१ वर्ष मुनिका	१ देखि ४ वर्ष सम्म	५ देखि १४ वर्ष	१५ देखि २९ वर्ष	३० देखि ४४ वर्ष	४५ देखि ५९ वर्ष	६० देखि ६९ वर्ष सम्मका	७० वर्ष भन्दा माथि	जम्मा
१	३९	१५८	५०९	८२४	४६३	३१९	१३८	१३४	२,५८४
२	६४	२१०	५७४	९८४	५६५	३९५	१८२	१७०	३,१४४
३	११३	२१४	६२५	१,१९८	८७९	५७८	२७२	२२८	४,१०५
४	८२	२८२	९१८	१,६०६	८६०	६२६	२७२	२४९	४,८९५
५	९९	३१६	८४१	१,६०९	९६५	५९०	३०२	२६४	४,९८६
जम्मा	३९७	१,१८०	३,४६७	६,२२१	३,७३२	२,५०८	१,१६६	१,०४५	१९,७१६
प्रतिशत	२.०१	५.९९	१७.५९	३१.५६	१८.९३	१२.७१	५.९१	५.३०	१००.००

स्रोत: अजिरकोट घरधुरी सर्वेक्षण, २०७६

चित्र ३.५ : जनसङ्ख्या पिरामिड



स्रोत: अजिरकोट घरधुरी सर्वेक्षण, २०७६

३.५ औसत परिवार सङ्ख्या

गाउँपालिकाको औषत परिवारसंख्या ६.५९ रहेको छ । यस गाउँपालिकाभन्दा बाहिर वस्ने जनसंख्या समेत यसमा गणना भएका कारण औसत परिवार संख्या उच्च देखिएको छ । मध्यक परिवार संख्या ६ रहेको छ । जसको अर्थ ५० प्रतिशत घरपरिवारको संख्या ६ वा सोभन्दा न्यून रहेको देखिन्छ । वडागत रूपमा औषत परिवारको संख्या करिब करिब समान रहेको छ ।

तालिका ३.५: औषत परिवार सङ्ख्या

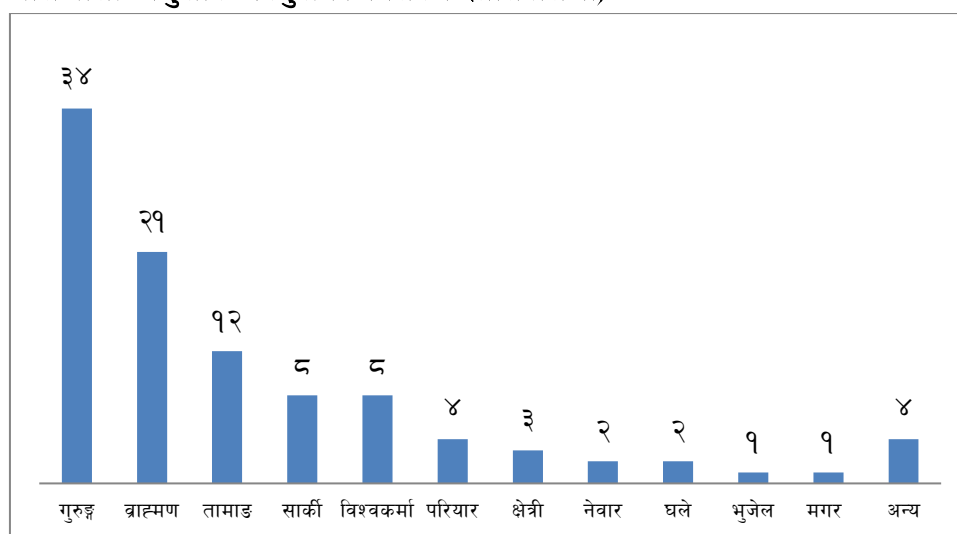
वडा	औषत परिवार संख्या	मध्यक (मिडिएन) संख्या	न्यूनतम	अधिकतम
१	७.०३	६	१	२२
२	७.०१	६	१	२४
३	६.४५	६	१	२३
४	६.४४	६	१	१९
५	६.३५	६	१	२०
जम्मा	६.५९	६	१	२४

स्रोत: अजिरकोट घरधुरी सर्वेक्षण, २०७६

३.६ जातजाति

यस गाउँपालिकामा विभिन्न जातजातीहरू वसोवास गर्दै आएका छन् । घरपरिवारको आधारमा ३४% घरपरिवार गुरुङ समुदायका रहेका छन् । यसैगरि पहाडी मुलका ब्राह्मण २१% रहेका छन् । तामाङ समुदायका १२ प्रतिशत रहेका छन् । यस गाउँपालिकामा दलितको जनसंख्या समेत उल्लेख्य रहेको छ । यहाँ साकी र विश्वकर्मा दुवै ८ प्रतिशत रहेका छन् भने परियार ४ प्रतिशत रहेका छन् । यसका साथै क्षेत्री ३ प्रतिशत, नेवार र घले दुवै २ प्रतिशत, भुजेल र मगर दुवै १ प्रतिशत रहेका छन् । यी बाहेक करिब ५ प्रतिशत अन्य जातजातिका समुदायहरू रहेका छन् । यस अन्तर्गत योल्मो, शेर्पा, मुस्लिम, जोगी, सन्यासीहरू रहेका छन् ।

चित्र ३.६ जातजाती अनुसार घरधुरीको वितरण (प्रतिशतमा)

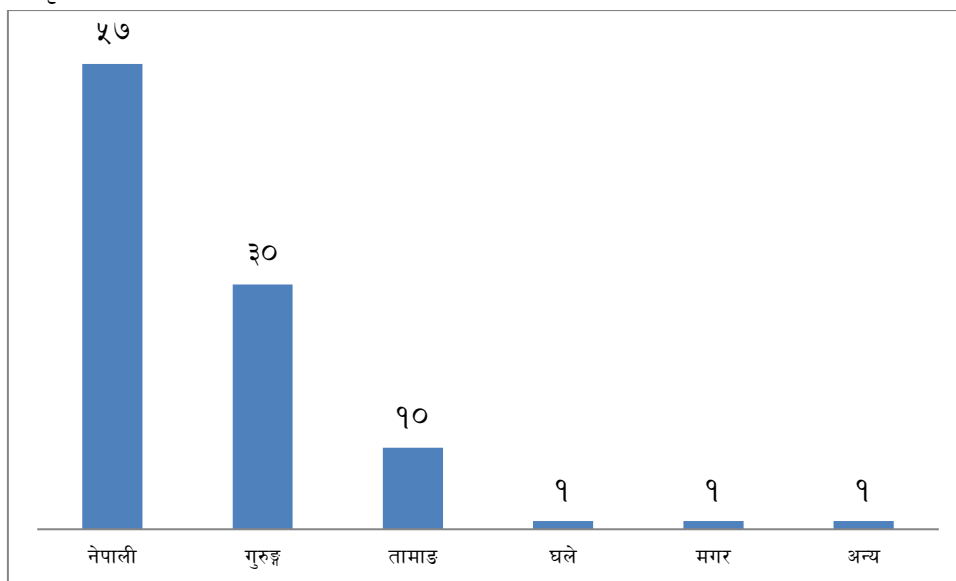


स्रोत: अजिरकोट घरधुरी सर्वेक्षण, २०७६

३.७ मातृभाषा

यस गाउँपालिकामा करिव ८ वटा विभिन्न मातृभाषाहरू प्रचलनमा रहेका छन् । बहुसंख्यक अर्थात् ५७ प्रतिशतले नेपाली भाषालाई मातृभाषाको रूपमा प्रयोग गरेका छन् । गुरुङ भाषा दोश्रो ठुलो चलनचल्तीको भाषाको रूपमा रहेको छ । यो भाषा ३० प्रतिशत घरपरिवारमा बोल्ने गरेको देखिन्छ । यसैगरी तामाङ भाषा १० प्रतिशत घरपरिवारमा र घले भाषा १ प्रतिशत घरपरिवारमा प्रयोगमा रहेको देखिन्छ । यहाँ बोलिने अन्य भाषामा मगर, शेर्पा, नेवार र योल्मो रहेका छन् । यी भाषाहरू बोल्ने करिव १ प्रतिशत रहेका छन् ।

चित्र ३.७ मातृभाषाको विवरण (घरपरिवारको आधारमा)

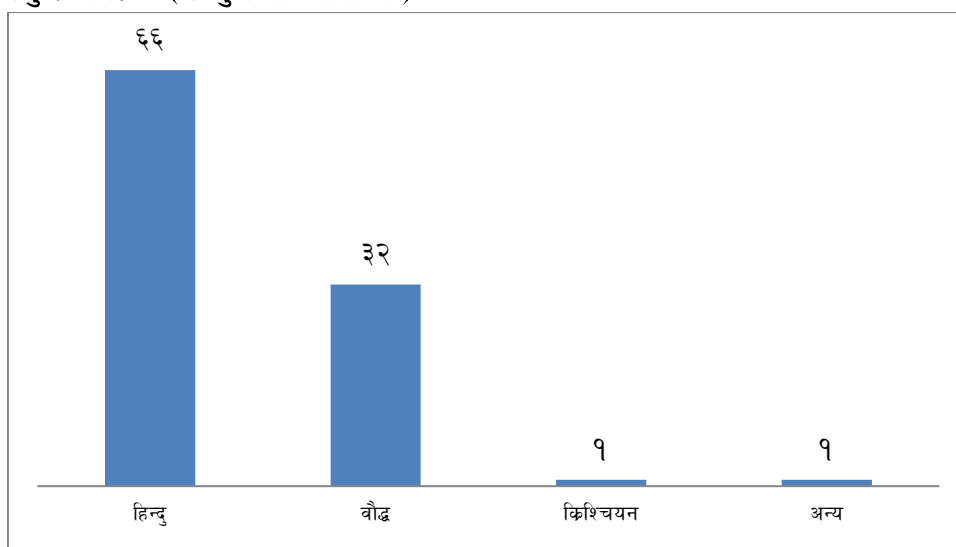


स्रोत: अजिरकोट घरधुरी सर्वेक्षण, २०७६

३.८ धर्म

यस गाउँपालिकामा बहुसंख्यक घरपरिवारहरू हिन्दु तथा बौद्ध धर्मावलम्बीहरू रहेका छन् । कुल घरपरिवार संख्याको ६६ प्रतिशत हिन्दु धर्मावलम्बीहरू रहेका छन् । यसैगरी ३२ प्रतिशत घरपरिवार बौद्ध धर्म मान्ने गरेको देखिन्छ । यी बाहेक अन्य धर्मावलम्बीहरूमा क्रिष्टियन १ प्रतिशत र अन्य धर्म जसमा मुस्लिम, वोन, मानवता, प्रकृति आदि रहेका छन् ।

चित्र ३.८ प्रमुख धर्महरू (घरमुलीको आधारमा)



स्रोत: अजिरकोट घरधुरी सर्वेक्षण, २०७६

३.९ अनुपस्थित जनसङ्ख्या

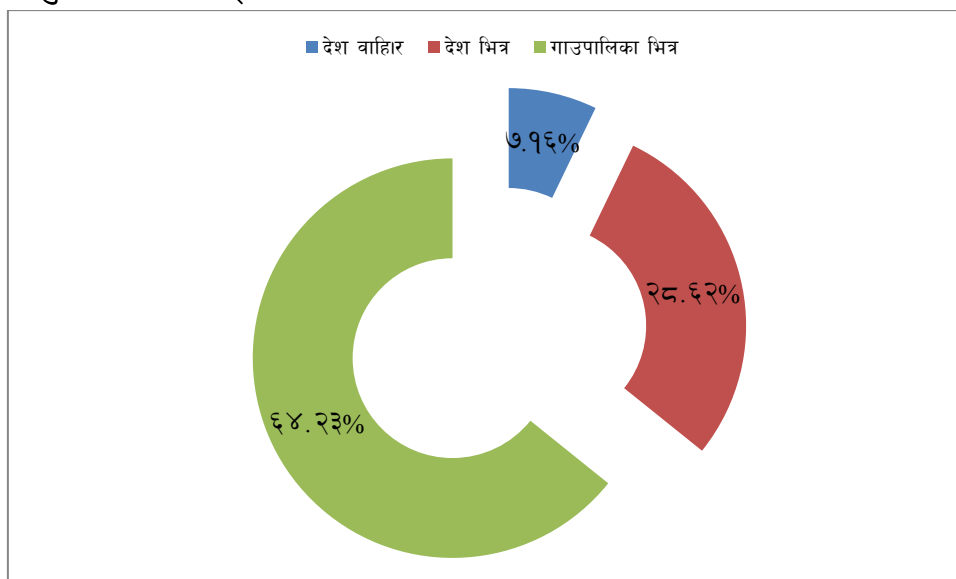
यस गाउँपालिकामा अनुपस्थित जनसंख्याको दर तुलनात्मक रूपमा उच्च रहेको छ । करिव ३६ प्रतिशत जनसंख्या गाउँपालिकाभन्दा अन्यत्र स्थानमा बसेको देखिन्छ । कुल जनसंख्यामध्ये देशबाहिर बसोबास गर्नेको संख्या १४११ (७.९६%) छ भने देशभित्रकै अन्यत्र स्थानमा बसोबास गर्नेहरू कुल ५६४२ (२८.६२%) रहेका छन् । यसै गाउँपालिकामा नै बसोबास गर्नेहरूको संख्या १२६६२ छ । जुन कुल जनसंख्याको ६४.२३% हुन आउँछ ।

तालिका ३.६: अनुपस्थित जनसङ्ख्याको अवस्था

वडा	देश बाहिर	देश भित्र	गाउँपालिका भित्र	जम्मा
१	२०२	६५९	१,७२३	२,५८४
२	२६८	९११	१,९६५	३,१४४
३	२४७	१,०४८	२,८१०	४,१०५
४	३२५	१,३३३	३,२३८	४,८९६
५	३६९	१,६९१	२,९२७	४,९८७
कुल	१,४११	५,६४२	१२,६६२	१९,७१६
प्रतिशत	७.१६	२८.६१	६४.२३	१००.००

स्रोत: अजिरकोट घरधुरी सर्वेक्षण, २०७६

चित्र ३.९: अनुपस्थित जनसङ्ख्याको विवरण



स्रोत: अजिरकोट घरधुरी सर्वेक्षण, २०७६

३.१० बसोबासको अवस्था

घरपरिवार सर्वेक्षणको दौरान ८८ घरपरिवार (२.३१%) ले आफ्नो घर नभएको वताएका छन् । यस अनुसार सर्वेक्षणको समय आफ्नो घरभएका घरधुरीको संख्या कुल ३७०८ (९७.६९%) रहेको छ । वडा ५ मा सबैभन्दा धेरै ४० घरपरिवारसँग आफ्नो घर नभएको देखिन्छ । पुनर्निर्माणको कार्यसम्पन्न नभएको, परिवारका अधिकांश सदस्य गाउँपालिकाभन्दा बाहिर रहेका कारण घर निर्माण प्रक्रियामा कठिनाई भनिएको आदिका कारण सर्वेक्षणका समयमा कतिपय घरपरिवारसँग आफ्नै घर नभएको देखिन्छ ।

तालिका ३.७ आफ्नै घर भएको

वडा	नभएको	भएको	जम्मा
१	९	४५७	४६६
२	१०	५६०	५७०
३	१३	८२८	८४१
४	१६	९२३	९३९
५	४०	९४०	९८०
जम्मा	८८	३७०८	३७९६
प्रतिशत	२.३१	९७.६९	१००.००

स्रोत: अजिरकोट घरधुरी सर्वेक्षण, २०७६

३.११ घरको बनावट

घरको फाउन्डेसनको आधारमा अधिकांश घरमा माटोको जोडाइ (७२.२३ प्रतिशत) प्रयोग गरिएको देखिन्छ । तथापि पुनर्निर्माण गरिएका अधिकांश घरहरू मापदण्ड अनुसार वनेको देखिन्छ । यहाँ २४.८७ प्रतिशत घरहरूमा सिमेन्ट, २.७७ प्रतिशत फ्रेम वा खम्बा र ०.१३ प्रतिशत घरहरू अन्य (जस्तै काठ, ढुंगा) आदि प्रयोग भएको देखिन्छ ।

तालिका ३.८: घरको फाउन्डेसनको प्रकार

वडा	माटो	सिमेन्ट	फ्रेम वा खम्बा		जम्मा
१	२८१	१८३	२		४६६
२	३३३	२१५	२२		५७०
३	६१८	२०१	१५	१	८३५
४	६०१	२८९	४४	३	९३७
५	९०३	५४	२२	१	९८०
जम्मा	२७३६	९४२	१०५	५	३७८८
प्रतिशत	७२.२३	२४.८७	२.७७	०.१३	१००.००

स्रोत: अजिरकोट घरधुरी सर्वेक्षण, २०७६

घरको छानाको आधारमा अधिकांश घरहरूमा जस्तापाता प्रयोग गरिएको छ। जस्तापाताको छाना भएका घर सबैभन्दा धेरै ३४८० (९१.८७%) छन् भने आर.सि.सि. गरेका घरको संख्या २२४ (५.९१%) छन्। फुस तथा अन्यले बनेको घर जम्मा ५२ वटा (१.३७%) छन् भने ढुंगाको छानो भएका घर ३० (०.७९%) रहेका छन्। आर.सि.सि. गरेको घरको संख्या सबैभन्दा धेरै वडा ४ (१०२ घरहरू) मा रहेका छन्।

तालिका ३.९: घरको छानाको प्रकार

वडा	जस्ता	आर.सि.सि.	ढुंगा/टायल	फुस तथा अन्य	कुल
१	४४९	११	३	३	४६६
२	५६२	२	३	२	५७०
३	७४४	७२	१४	५	८३५
४	८२५	१०२	३	६	९३७
५	९००	३७	७	३६	९८०
जम्मा	३४८०	२२४	३०	५२	३७८८
प्रतिशत	९१.८७	५.९१	०.७९	१.३७	१००

स्रोत: अजिरकोट घरधुरी सर्वेक्षण, २०७६

परिच्छेद- ४ आर्थिक अवस्था

४.१ अर्थतन्त्रको संरचना

केन्द्रिय तथ्याङ्क विभागबाट प्रकाशित प्रादेशिक राष्ट्रिय आय गणना तथा यस गाउँपालिकाबाट संकलित तथ्यांकको आधारमा यस गाउँपालिकाको कुल ग्राहस्थ उत्पादन (प्रचलित मूल्यमा) आ.व. २०७५/०७६ का लागि रु. १७४ करोड अनुमान गरिएको छ। प्रदेशको राष्ट्रिय आय गणना अनुसार कुल ग्राहस्थ उत्पादन आधारभूत मूल्यमा ७.०६ % रहेको अनुमान छ। क्षेत्रगत आधारमा प्राथमिक क्षेत्रको योगदान ४०.०३%, द्वितीयक क्षेत्रको २१.५६ र तृतीय क्षेत्रको योगदान ३८.२२% रहेको अनुमान छ।

यहाँको आर्थिक गतिविधिमा पुनर्निर्माणका कार्यहरू, कृषि उत्पादन र लघु जलविद्युत्को उत्पादनको योगदान रहेको छ। प्राथमिक क्षेत्रमा कृषि उपजहरू मकै, कोदो, धान, जौ लगायतका खाद्यान्नहरू आलु, हरियो तरकारी, भटमास लगायतका तरकारी र दलहन तथा अलैंची र कफी लगायत उच्च मूल्यका उत्पादनको प्रमुख हिस्सा रहेको छ। पशुपालनतर्फ गाई तथा भैंसीपालन, कुखुरा र खसीवाखाको योगदान रहेको छ। द्वितीयक क्षेत्रतर्फ पुनर्निर्माण लगायतका पूर्वाधार निर्माण कार्यहरूको योगदान देखिन्छ। यसै क्षेत्रमा लघु जलविद्युत्को समेत प्रमुख हिस्सा रहेको छ। उत्पादनशील उद्योगहरूको उपस्थिति न्यून रहेको छ भएका उद्योगहरूमा खाद्यान्न प्रशोधन उद्योगहरूको योगदान रहेको छ। तृतीय क्षेत्रमा खासगरी व्यापार, होटल तथा रेष्टुरेन्ट क्षेत्रको उपस्थिति रहेको छ। यहाँको प्रतिव्यक्ति कुल गार्हस्थ्य उत्पादन रु. ८८७८४ रहेको अनुमान छ।

तालिका ४.१: अर्थतन्त्रको आकार

सूचक	इकाइ	मान
कुल गार्हस्थ्य उत्पादन	रु. प्रचलित मूल्यमा	१७४ करोड
आर्थिक वृद्धिद्वर	आधारभूत मूल्यमा	७.०६*
प्राथमिक क्षेत्रको योगदान	प्रतिशत	४०.२७
द्वितीयक क्षेत्रको योगदान	प्रतिशत	२१.५६
तृतीय क्षेत्रको योगदान	प्रतिशत	३८.१७
प्रतिव्यक्ति कुल गार्हस्थ्य उत्पादन	हजारमा	८८७८४

स्रोत: प्रादेशिक राष्ट्रिय आय २०७५/०७६, केन्द्रीय तथ्याङ्क विभाग आकाडाबाट अनुमान गरिएको

४.२ कृषि तथा पशुपालन

४.२.१ कृषियोग्य जमिनमा पहुँच

यस गाउँपालिकाबाट संकलित तथ्यांक अनुसार ७४.१६ प्रतिशतको कृषियोग्य जमिनमा (आफ्नो तथा अन्यको उपयोग गरेको समेत) पहुँच रहेको छ। यस अनुसार २५.८३ प्रतिशतको कुनै पनि खेतीयोग्य जमिन रहेको देखिदैन। यस तथ्यांकमा खेती वाहेक अन्य प्रयोजनका लागि भएको जग्गा जस्तै घडेरी आदि गणना गरिएको छैन। यो तथ्यांक अनुसार कृषि क्षेत्रमा संलग्न घरपरिवार ७४.१६ प्रतिशत रहेका छन्।

तालिका ४.२: कृषि योग्य जमिनमा पहुँच

वडा	नभएको	भएको	जम्मा
१	१७९	२८७	४६६
२	४७	५२३	५७०
३	१४३	६९३	८३६
४	२५५	६८३	९३८
५	३५५	६२५	९८०
जम्मा	९७९	२८११	३७९०
प्रतिशत	२५.८३	७४.१६	१००.००

स्रोत: अजिरकोट घरधुरी सर्वेक्षण, २०७६

४.२.२ कृषि जग्गाको आकार

कृषियोग्य जमिनमा पहुँच भएकामध्ये जग्गाको मध्यिका आकार (Median) ५ रोपनी रहेको छ । यसको अर्थ ५० प्रतिशत घरपरिवारको जग्गाको आकार ५ रोपनी वा सो भन्दा कम रहेको छ । वडा ३ र ४ का घरपरिवारको तुलानात्मक रूपमा बढी (७ रोपनी) जग्गा रहेको देखिन्छ भने वडा १ मा सो आकार २ रोपनी रहेको छ । वडा २ र ५ मा जग्गाको आकार क्रमशः ३ र ४ रोपनी रहेको छ । जग्गाको आकारको वितरण हेर्दा करिव आधा (४६.६६ प्रतिशत) घरपरिवारको जग्गा १ देखि ५ रोपनीसम्म रहेको देखिन्छ । यसैगरि १२.३६ प्रतिशतको १ रोपनीभन्दा कम, १८.३५ प्रतिशतको ५ देखि १० रोपनीसम्म, १०.५८ प्रतिशतको १० देखि १५ रोपनीसम्म र बाँकि १२.५८ प्रतिशतको १५ रोपनीभन्दा बढी रहेको छ ।

तालिका ४.३ कृषि जग्गाको आकार

वडा	१ रोपनी सम्म	१ देखि ५ रोपनीसम्म	५ देखि १० रोपनी सम्म	१० देखि १५ रोपनी सम्म	१५ रोपनी भन्दा माथि	मध्यिका
१	५२	१८५	२५	५	८	२
२	६६	२३१	८०	३३	५२	४
३	२३	२३७	१५८	९७	९०	७
४	५८	२३१	१४२	१०७	१३३	७
५	११९	३११	६७	३०	३२	३
जम्मा	३१८	११९५	४७२	२७२	३१५	५
प्रतिशत	१२.३६	४६.६६	१८.३५	१०.५८	१२.२५	-

स्रोत: अजिरकोट घरधुरी सर्वेक्षण, २०७६

४.२.३ प्रमुख बालीहरू

यस गाउँपालिकामा विभिन्न कृषि उपजहरूको उत्पादन हुने गरेको छ । यहाँ मकै, कोदो र धान प्रमुख अनाजको रूपमा रहेको छ । दलहनमा मास दाल उत्पादन हुन्छ । थोरै मात्रामा उच्च मुल्यका कफी तथा अलैची समेत उत्पादन हुने गरेको छ । करिव १ प्रतिशत घरपरिवारहरू व्यवसायिक रूपमा हरियो तरकारी र फलफुल खेती गरेको पाईन्छ ।

करिव तीन चौथाई घरपरिवारहरू कृषि उत्पादनमा संलग्न रहेपनि यो निर्वाहमुखी रहेको छ । जस्तो यहाँका प्रमुख उत्पादन मकै, कोदो र धान उत्पादन गर्ने परिवार मध्ये क्रमशः ११.९, ८.९६ र

६.५२ प्रतिशतले मात्र आफ्नो उत्पादन विक्री गर्ने गरेका छन् । नगदेवालीमा कफी विक्री गर्ने ०.०३ प्रतिशत र फलफूल विक्री गर्ने ०.०८ प्रतिशत मात्र रहेको छ ।

४.२.४ पशुपालन

यहाँको जनजीविका पशुपालनमा समेत आबद्ध रहेको छ । यहाँका कुल घरपरिवार मध्ये २६०४ (६८.७० प्रतिशत) घरपरिवारहरू पशुपालनमा आबद्ध रहेका छन् । वाखापालन, कुखुरा, गाई तथा भैसीपालन प्रमुख पशुपालन रहेका छन् भने न्यून मात्रामा भेडा, सुँगुर र मौरी पालनसमेत गर्ने गरेको देखिन्छ । कुल घरपरिवारको आधा घरपरिवारहरू वाखापालनमा संलग्न रहेका छन् । यसैगरि भैसी र गाईपालनमा संलग्न घरपरिवार क्रमशः ३५.०४ र २५.२० प्रतिशत रहेका छन् । कुखुरापालन गर्ने २९.६२ प्रतिशत र मौरीपालन गर्ने परिवार ६.२९ प्रतिशत रहेका छन् । न्यून मात्रामा भेडा (९.८३ प्रतिशत), सुँगुर (०.७८ प्रतिशत) पालन समेत भएको देखिन्छ ।

तालिका ४.४: पशुपालनको अवस्था

पशुपालन	संख्या	प्रतिशत
वाखा	२०४९	५९.०८
भैसी	९४००	३५.०४
गाई	९००७	२५.२०
कुखुरा	८६४	२९.६२
भेडा	७३	९.८३
सुँगुर	३९	०.७८
मौरी	२४८	६.२९

स्रोत: अजिरकोट घरधुरी सर्वेक्षण, २०७६

४.२.५ जडिबुटी र वन पैदावार

यस गाउँपालिका जैविक विविधताले भरिपूर्ण रहेको हुँदा विभिन्न प्रकारका जडिबुटीहरू पाईन्छन् । यासाँगुम्बा, वन लसुन, रथविरथ, पाँचऔले, जटामसी, कुड्की, सदुवा, निरमसी जस्ता औषधीजन्य जडिबुटीहरू रहेका छन् । यस वाहेक दालचिनी, कफी र अलैंची जस्ता उच्च मूल्यका वस्तुहरू समेत उत्पादन हुने गरेको छ ।

४.२.६ सिँचाइको अवस्था

कृषिक्षेत्रको उत्पादन र उत्पादकत्व बृद्धिमा सिँचाई महत्वपूर्ण साधन हो । कूल कृषियोग्य जमिन ९३,९०० हेक्टरमध्ये २८०० हेक्टर सिँचाई योग्य जमिन रहेको छ, जसमध्ये साना ठूला गरी ४० वटा कुलाहरूबाट ९४० हेक्टर क्षेत्रफलमा सिँचाई सुविधा उपलब्ध भएको छ । सिँचाई सुविधाका दृष्टिले दरौदी र चेपे नदी प्रमुख स्रोतको रूपमा रहेका छन् । सिँचाईका लागि फाडसिन खोला, भयोली खोला, अघेरी खोला, सोता खोला, सान्दी खोला, साँधी खोला, भाल्ला खोला जस्ता अन्य खोलानालाहरू समेत रहेका छन् ।

४.३ खाद्य सुरक्षाको अवस्था

करिव तीन चौथाई घरहरूको कृषियोग्य जमिनमा पहुँच भएपनि आफ्नै उत्पादनले खान पुग्ने घरपरिवारको संख्या भने न्यून रहेको छ । जम्मा २०.६२ प्रतिशत घरपरिवारलाई मात्र आफ्नै उत्पादनले ९० महिनाभन्दा माथि पुग्ने गरेको छ । करिव त्यति नै घरपरिवार (९९.८०%) लाई आफ्नो उत्पादनले ३ महिना समेत नपुग्ने अवस्था छ । यसैगरि ३९.७३ प्रतिशतलाई ४ देखि ६

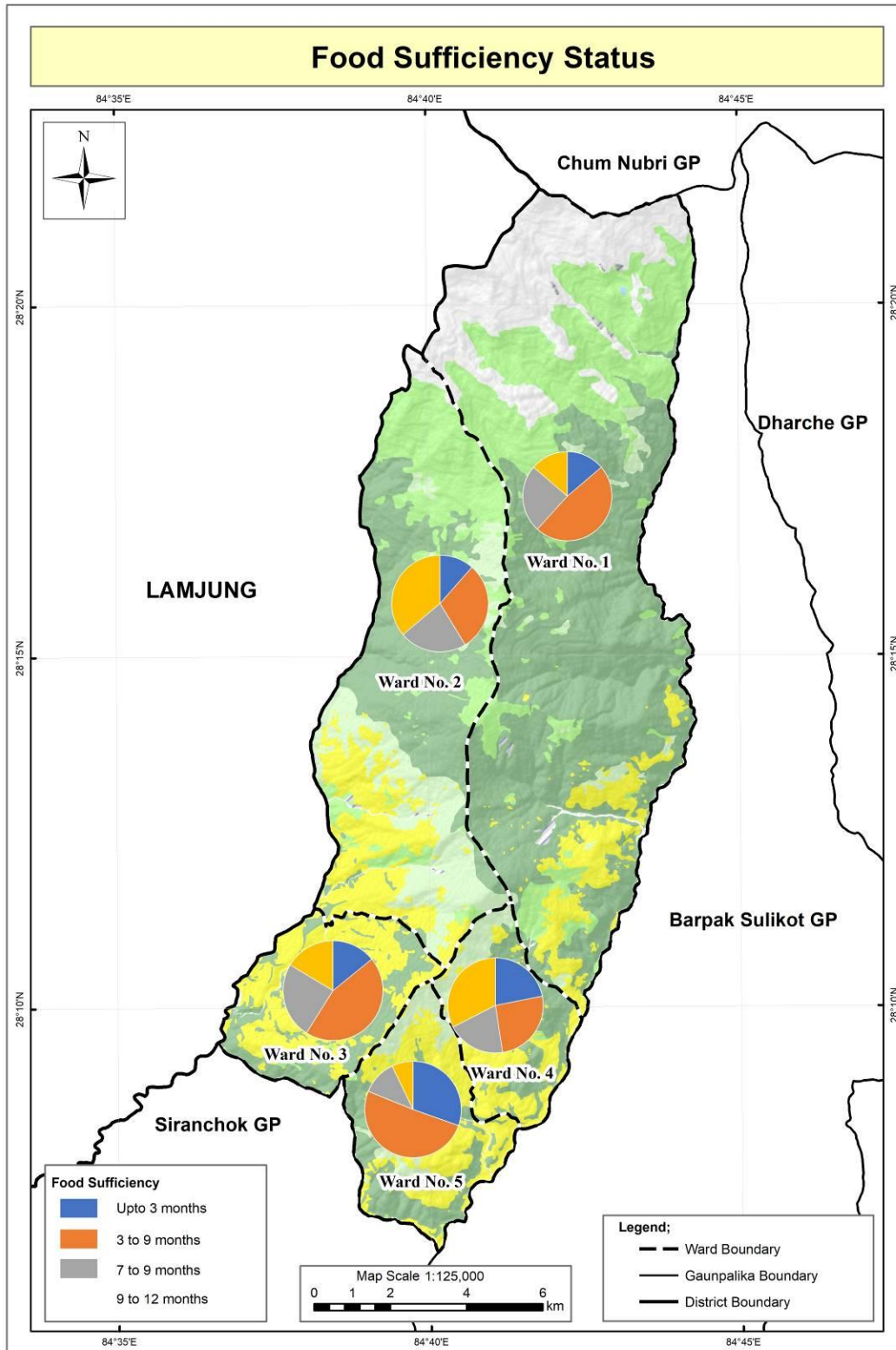
महिना २ १९.८५ प्रतिशतलाई ७ देखि ९ महिनासम्म खान पुग्ने देखिन्छ । फलस्वरूप कृषि तथा खाद्यान्न उपजमा वाह्य निर्भरता अधिक भएको अनुमान गर्न सकिन्छ ।

तालिका ४.५ खाद्य सुरक्षाको अवस्था

वडा	३ महिनासम्म		४ देखि ६ महिना		७ देखि ९ महिना		१० महिनाभन्दा माथि	
१	६४	१३.७३%	२२४	४८.०७%	११४	२४.४६%	६४	१३.७३%
२	६५	११.४०%	१६९	२९.६५%	१३१	२२.९८%	२०५	३५.९६%
३	११८	१४.१३%	३७४	४४.७९%	२०६	२४.६७%	१३७	१६.४१%
४	२०५	२१.८८%	२४१	२५.७२%	१८६	१९.८५%	३०५	३२.५५%
५	२९८	३०.४१%	४९७	५०.७१%	११५	११.७३%	७०	७.१४%
जम्मा	७५०	१९.८०%	१५०५	३९.७३%	७५२	१९.८५%	७८१	२०.६२%

स्रोत: अजिरकोट घरधुरी सर्वेक्षण, २०७६

चित्र ४.१ खाद्य सुरक्षाको अवस्था



४.४ उद्योग र व्यापार

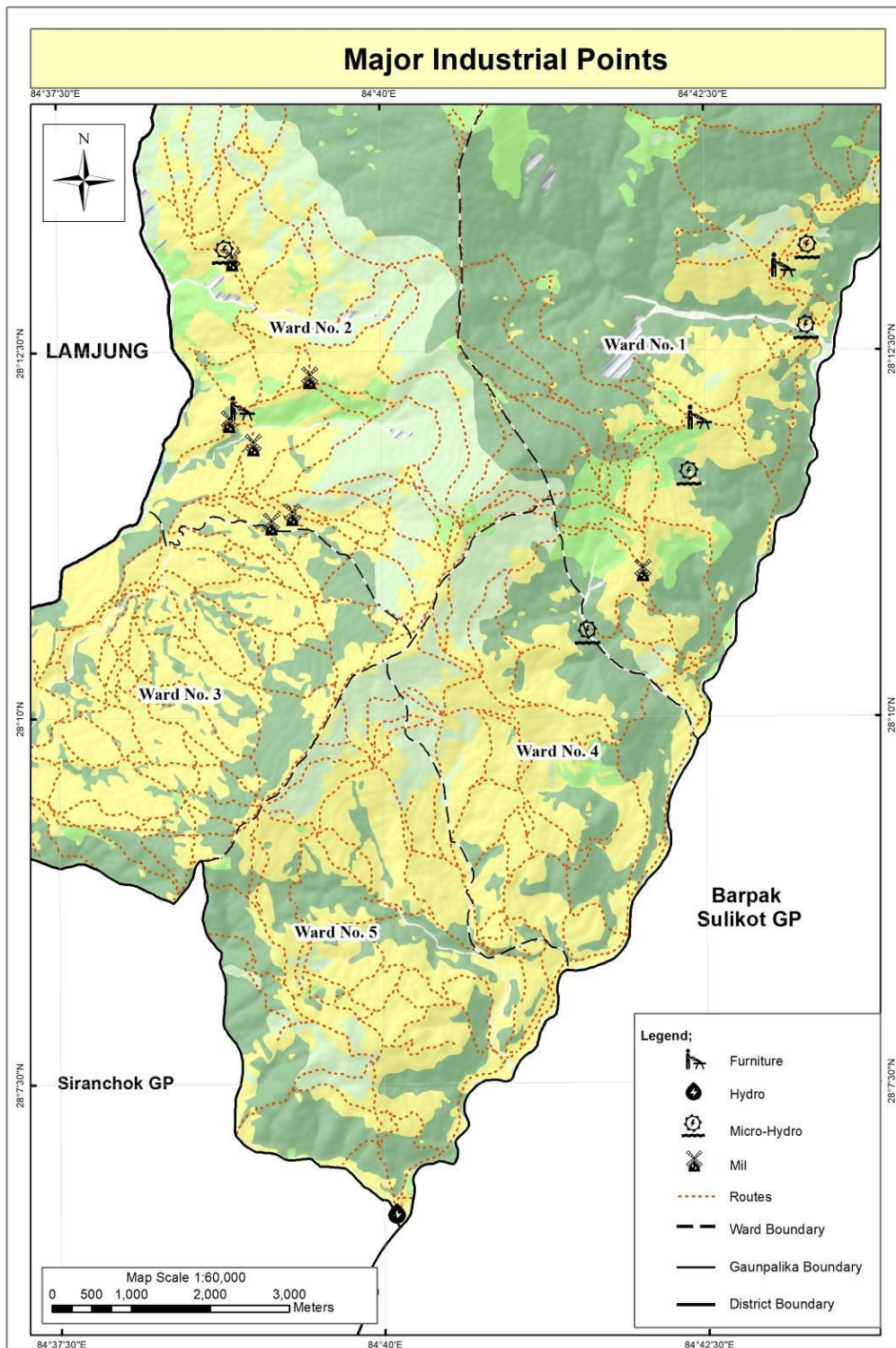
यस गाउँपालिकामा विभिन्न ७१३ आर्थिक प्रतिष्ठानहरू रहेका छन् । उक्त प्रतिष्ठानहरूमा १५८३ जना रोजगारमा संलग्न छन् । हाल यस गाउँपालिकामा उत्पादनशील उद्योगहरू ४१ वटा, होटलको संख्या ३० वटा र ३१ वटा सहकारीहरू रहेका छन् । वाँकि आर्थिक प्रतिष्ठानमा पसल, खाद्यान्न मिल, आरन आदि रहेका छन् । गाउँपालिकामा रहेका उद्योगमध्ये अधिकांश लघु तथ घरेलु स्तरका रहेका छन् ।

तालिका ४.६ आर्थिक प्रतिष्ठानको सङ्ख्या

आर्थिक प्रतिष्ठान	संख्या	७१३
रोजगार	संख्या	१५८३
महिला		९२३
पुरुष		६६०

स्रोत: आर्थिक सर्वेक्षण २०७५, केन्द्रीय तथ्यांक विभाग

चित्र ४.२ यहाँ अवस्थित प्रमुख उद्योगहरू



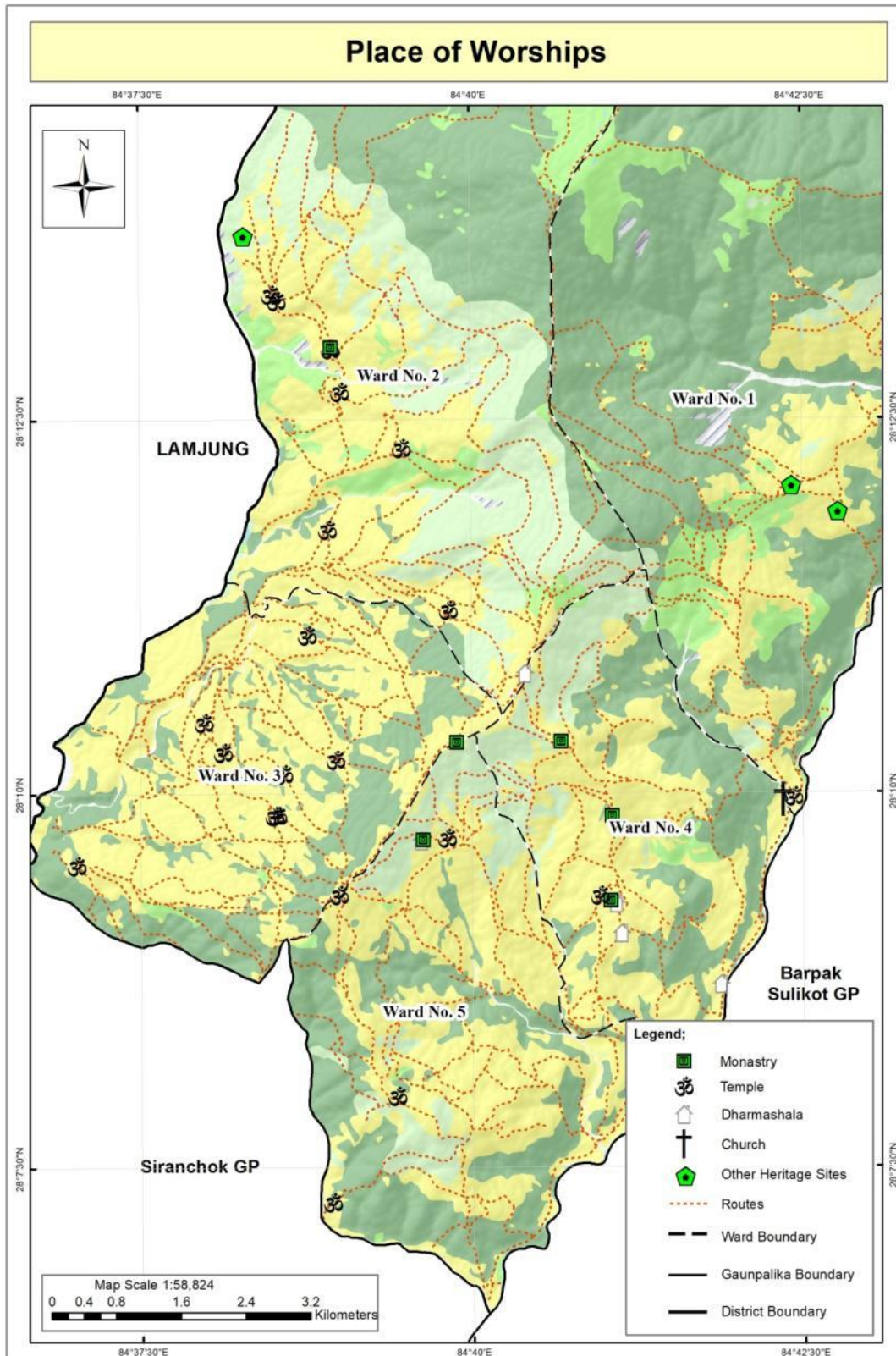
४.५ पर्यटन

पर्यटन दृष्टिबाट अजिरकोट गाउँपालिकाले प्रचुर सम्भावना बोकेको छ । यहाँका प्राकृतिक श्रोत (वन/जंगल) तथा मनोरम दृश्य (हिमाल) संस्कृति तथा जैविक विविधता आदि आन्तरिक तथा बाह्य पर्यटकलाई आकर्षणका दृष्टिले महत्वपूर्ण छन् । पूर्वमा दरौदी नदी र वारपाक सुलिकोट गाउँपालिका पश्चिममा चेपे नदी र लम्जुङ्ग जिल्ला उत्तरतर्फ गोरखा जिल्लाको चुमनुब्री गाउँपालिका र दक्षिणतर्फ सिरान्चोक गाउँपालिकाबाट घेरिएर रहेको थोरै समथर टारहरू र अधिकांश पहाडी हरियाली वातावरण र हावापानी रहेको, जैविक विविधताले भरिपूर्ण यो अजिरकोट गाउँपालिका हावापानीको दृष्टिले मात्र हैन ब्राम्हण, क्षेत्री, आदीवासीहरू घले, शेर्पा, गुरुङ्ग, तामाङ्ग, नेवार, दलित लगायतका जातजातीको संयुक्त वसोबास रहेको यो भूमी सांस्कृतिक दृष्टिले समेत विविधता र सम्भावनाले भरिपूर्ण रहेको छ । हिमचुली हिमाल, दुधपोखरी, नारदपोखरी, नागेपोखरी, निम्चेपोखरी, नागेमाढी, तविमाढी, मितुमाढी, सप्रोमाढी, नागोमाढी लगायतका विशाल माढीहरू, दरौदी र चेपे जस्ता ऐतिहासिक महत्व बोकेका नदीहरू, डिहीटार, भरस्टार, फुर्वुजेटार, बुधसिंहटार, नौविसेटार, पोखराटार र मुच्चोकटार लगायतका यस गाउँपालिका क्षेत्रभित्रका प्राकृतिक सम्पदा रहेसंगै पर्यटनको असिम सम्भावना बोकेको छ ।

गाउँपालिकाले पर्यटन प्रवर्द्धन गर्ने उद्देश्यले पर्यटन गुरुयोजना हाल निर्माणाधिन रहेको छ । यस गाउँपालिकामा हाल २०० जना बाह्य र ७०० जना आन्तरिक पर्यटक आउने गरेका छन् । पर्यटकको औसत बसाई आन्तरिक पर्यटकको २ दिन र बाह्य पर्यटकहरूको १ दिन रहेको छ । यस गाउँपालिकामा पर्यटनबाट करिब रु. ३७ लाख ६८ हजार आय प्राप्त हुनुका साथै ७० जनाले प्रत्यक्ष रोजगारी प्राप्त गरेका छन् । यस गाउँपालिकामा हाल करिब ३० वटा होटल तथा होमस्टेमा गरी जम्मा २६० बेड रहेको छ ।

यहाँका पर्यटकिय स्थानहरूको विवरण चित्र ४.३ मा प्रस्तुत गरिएको छ ।

चित्र ४.३ ऐतिहासिक क्षेत्रहरू



४.६ वित्तीय पहुँच

यस गाउँपालिकामा २७ वटा सहकारी संस्थाहरू दर्ता भएकोमा १५ वटा सञ्चालनमा रहेका छन् भने एउटा बैंक र २ वटा वित्तीय संस्था कार्यरत रहेका छन् ।

यस गाउँपालिकामा जम्मा २१३३ (५६.३%) घरमुलीको बैंकमा खाता रहेको छ । जसमध्ये महिला घरमुलीको खाता ५१३ (५५.१०%) जना र पुरुष घरमुली १६२० (५६.५४%) जनाको रहेको छ । वडागत रूपमा वडा ४ मा सबैभन्दा धेरै खाता भएका घरमुली छन् भने घरमुलीको लैङ्गिक बर्गिकरण अनुसार महिला र पुरुषको संख्या पनि अन्य वडाको महिला पुरुषको दाजोमा वडा नं. ४ मा धेरै छन् । सबैभन्दा कम खाता भएका महिला घरमुली वडा नं. १ मा ३९ जना छन् भने खाता भएका सबैभन्दा कम पुरुष घरमुली वडा नं. १ मा (१५६) नै रहेका छन् ।

तालिका ४.७: घरमुलीको वित्तीय पहुँचको अवस्था-खाता भएको

वडा	महिला घरमुली	पुरुष घरमुली	जम्मा
१	३९	१५६	१९५
२	१०९	२५६	३६५
३	१२३	४१२	५३५
४	१६४	४५६	६२०
५	७८	३४०	४१८
जम्मा	५१३	१६२०	२१३३
प्रतिशत	५५.१०	५६.५४	५६.३०

स्रोत: अजिरकोट घरधुरी सर्वेक्षण, २०७६

४.७ श्रमशक्ति र रोजगारीको अवस्था

यहाँको श्रमयोग्य (१६ देखि ५९ वर्ष सम्म) जनसंख्या १२१५३ रहेको छ । यो यहाँको कुल जनसंख्याको ६३.२० प्रतिशत रहेको छ । यस श्रमयोग्य जनशक्तिको ६९.२१ प्रतिशत हाल काममा रहेका, २४.७८ प्रतिशत हाल अध्ययनरत रहेका र ६.०१ प्रतिशत बेरोजगार रहेका छन् । यस अनुसार हाल रोजगारीमा रहेको संख्या ९०७३ रहेको छ ।

हाल काममा रहेकामध्ये अधिकांश कृषि पेशामा रहेका छन् । रोजगारमा रहेका मध्ये ५३.७१ प्रतिशत कृषिमा रहेका छन् । यहाँ नियमित जागिर जस्तै सरकारी, गैरकारी, निजी आदिमा रोजगार संख्या समेत उल्लेख्य रहेको छ । यसको संख्या २००९ (२२.१४%) रहेको छ । यसैगरि दैनिक ज्याला मजदुरी गर्ने ८.३७ प्रतिशत रहेका छन् । वैदेशिक रोजगारमा ७४६ जना (८.२२%) रहेका छन् । यसैगरि उद्योग तथा व्यापारमा ६.६१ प्रतिशत र अन्य क्षेत्रमा १ प्रतिशतभन्दा कम रोजगार रहेका छन् ।

चित्र ४.८: रोजगारीको अवस्था (१६ देखि ५९ वर्ष उमेर समूहको, प्रतिशतमा)

वडा	कृषि	दैनिक ज्यालादारी मजदुर	नियमित जागिर	वैदेशिक रोजगार	उद्योग तथा व्यापार	अन्य	कुल
१	६३३	९१	२२२	७७	३९	१७	१०७९
२	८३०	१३४	२७१	१५८	६९	६	१४६८
३	११६३	४९	३३५	१९७	१८०	४२	१९६६
४	१०७५	२८४	५०३	१४७	१६४	१०	२१८३
५	११७२	२०१	६७८	१६७	१४८	११	२३७७
जम्मा	४८७३	७५९	२००९	७४६	६००	८६	९०७३
प्रतिशत	५३.७१	८.३७	२२.१४	८.२२	६.६१	०.९५	१००

स्रोत: अजिरकोट घरधुरी सर्वेक्षण, २०७६

४.८ सीपमूलक तालिम

यस गाउँपालिकाको जनसंख्याको निकै थोरैले मात्र सीप सम्बन्धी तालिम लिएको देखिन्छ । घरधुरी सर्वेक्षण अनुसार कुल ५१९ जनाले विभिन्न सीपमूलक तालिम लिएको देखिन्छ । यसमध्ये सिलाई वुनाई १०६ जनाले निर्माणसँग सम्बन्धित ८८ जना, कम्प्युटर ६९ जना, स्वास्थ्य सम्बन्धि तालिम लिने ३६ जना, पशु भेटनरी २७ जना रहेका छन् । यसैगरी इन्जिनियरिङ १७ जना, आर्ट तथा पेन्टिङसँग सम्बन्धित १२ जना, वन सम्बन्धि १० जना र अन्य विभिन्न प्रकारका ७८ जना रहेका छन् ।

तालिका ४.९ सीपमूलक तालिम लिएको जनशक्ति

तालिमको प्रकार	संख्या
सिलाई वुनाई	१०६
निर्माण	८८
कम्प्युटर	६९
कृषि	६४
स्वास्थ्य	३६
पशु भेटनरी	२७
इन्जिनियरिङ	१७
आर्ट तथा पेन्टिङ	१२
पर्यटन	१२
वन	१०
अन्य	७८
जम्मा	५१९

स्रोत: अजिरकोट घरधुरी सर्वेक्षण, २०७६

४.९ आम्दानी र खर्च

यस गाउँपालिकाबाट संकलित तथ्यांक अनुसार एक परिवारको औषत वार्षिक आम्दानी (आफैले उत्पादन गरेर उपभोग गरेको बाहेक) रु. १८५९६४ रहेको छ। यसैगरी मध्यक (मिडिएन) आम्दानी भने १००००० मात्र रहेको छ। यसको अर्थ ५० प्रतिशत परिवारको आम्दानी रु. १००००० वा सो भन्दा कम रहेको छ। परिवारको वार्षिक औषत खर्च आम्दानीभन्दा केहि कम रु. १६३९५८ रहेको छ। मध्यक खर्च भने मध्यक आम्दानी जति नै रु. १००००० रहेको छ।

तालिका ४.१० औसत आम्दानी र खर्च (प्रति परिवार प्रति वर्ष)

सुचक	औसत	मध्यक
आम्दानी	१८५९६४	१०००००
खर्च	१६३९५८	१०००००

स्रोत: अजिरकोट घरधुरी सर्वेक्षण, २०७६

४.१० गरिबीको अवस्था

पूर्णमा परियोजनाको २०७५ को आंकडा अनुसार अति गरिब परिवारको संख्या कुल ३७० रहेको छ। सबैभन्दा धेरै अति गरिब घरपरिवार वडा ५ मा १२० छन् भने सबैभन्दा कम घरपरिवार वडा १ मा ३४ छन्। जनसंख्याको हिसाबले हेर्दा अति गरिब जनसंख्या कुल १५३४ छ भने सबैभन्दा धेरै अति गरिब जनसंख्या वडा ३ मा ४९७ छन् भने सबैभन्दा कम वडा १ मा ११७ जना छन्। यस गाउँपालिकामा अति गरिब जनसंख्या ८.८% छ। अति गरिब जनसंख्याको प्रतिशत सबैभन्दा धेरै वडा ५ मा १०.५% रहेको छ भने सबैभन्दा कम ५.५% वडा ४ मा रहेको छ।

तालिका ४.११ गरिबीको अवस्था

वडा नं.	घरपरिवार संख्या	जनसंख्या	अति गरिब घरपरिवार संख्या	अति गरिब जनसंख्या	अति गरिब जनसंख्या प्रतिशत
१	४११	१४१८	३४	११७	८.२
२	६०२	२५१०	५५	२२७	९.०
३	११५४	५०५५	११४	४९७	९.८
४	८५०	४०४६	४७	२२३	५.५
५	११३७	४४८०	१२०	४७०	१०.५
जम्मा	४१५४	१७५०९	३७०	१५३४	८.८

स्रोत: पूर्णमा परियोजना, २०७५

परिच्छेद-५ भौतिक पूर्वाधारको स्थिति

५.१ सडक यातायात

यस गाउँपालिकाभित्र राष्ट्रिय, प्रादेशिक तथा स्थानिय स्तरका सडकहरू रहेका छन् । यस गाउँपालिकामा कालोपत्रे सडक १३ कि.मि., ग्राभेल सडक १७ कि.मि., धुले सडक ११७ कि.मि. रहेको छ । हाल बाह्रै महिना चलन सक्ने पक्की सडकको लम्वाई १३ कि.मि. रहेको छ । यस गाउँपालिकामा ५ वटा पक्की पुल र २७ वटा भोलुङ्गे पुल रहेका छन् । यहाँका गाउँपालिकास्तर तथा वडास्तरका मुख्य सडकहरूको विवरण तालिका ५.१ मा प्रस्तुत गरिएको छ ।

तालिका ५.१ स्थानिय स्तरका मुख्य सडकको अवस्था

गाउँपालिका स्तर	
१. चनौटे- मुच्चोक- भच्चेक- सडक	
२. ढोडेनी- सिमजुड- गोगनपानी- भच्चेक सडक	
वडा स्तर	
१. भच्चेक- मादले- सिमजुड- घ्याच्चोक सडक	
२. भच्चेक- नम्की- कोलकांटे- भन्ज्याङ देउराली- केपुड सडक	
३. भच्चेक- लप्सीवोट- खरिवोट सडक	
४. भ्याल्लाफांट- वलाड- साउनेपानी- मुच्चोक- भच्चेक सडक	
५. भच्चेक- काफलडांडा- वुद्धसिडटार- लमजुड सडक	
६. भच्चेक- सिरानडांडा- सिस्ने- अपुन- खिम्पु- वलाड सडक	

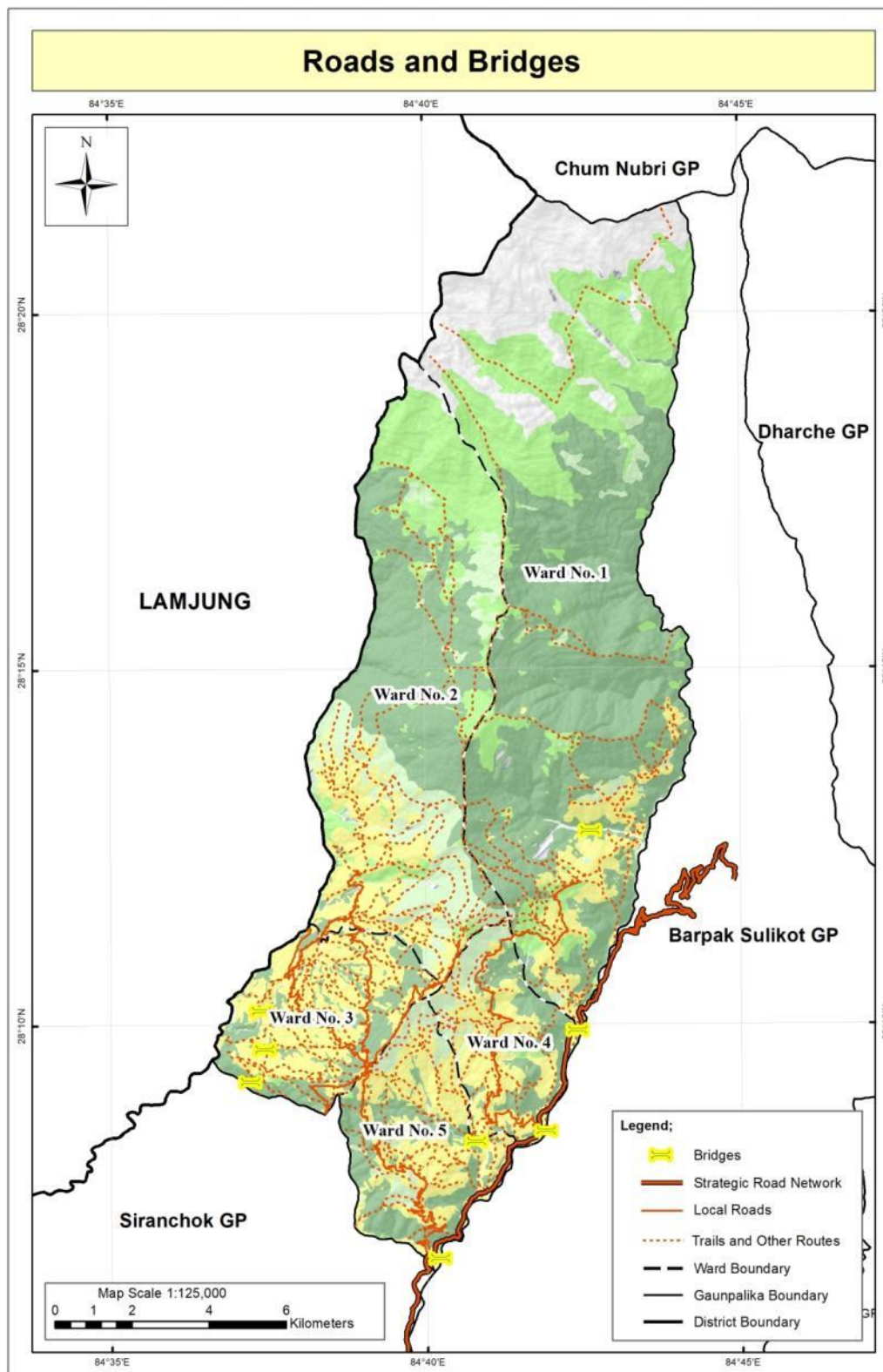
घरधुरीको वाटोमा पहुँचको आधारमा ३३.१७ प्रतिशतको मोटरबल वाटोमा, ६४.५४ प्रतिशतको गोरेटो वाटोमा र २.२९ प्रतिशतको घोडेटो वाटोले जोडेको देखिन्छ । वडा ५ मा १६ घरको पक्क वाटोसँग जोडिएको देखिन्छ भन्ने अन्य वडामा सो पहुँच न्यून रहेको छ । तुलनात्मक रूपमा वडा ४ का घरपरिवारको गोरेटो वाटो पहुँच बढी रहेको देखिन्छ ।

तालिका ५.२ मुख्य वाटो र पहुँचको अवस्था (घरपरिवारको संख्या)

वडा नं.	मोटर नपुग्ने	घोरेटो	मोटरवाटो	जम्मा
१	३१९	५	१४२	४६६
२	४७७	१	९१	५७०
३	५६०	११	२७०	८४१
४	४५९	६१	४१९	९३९
५	६३५	९	३३५	९८०
जम्मा	२४५०	८७	१२५७	३७९६
प्रतिशत	६४.५४	२.२९	३३.१७	१००

स्रोत: अजिरकोट घरधुरी सर्वेक्षण, २०७६

चित्र ५.१ गाउँपालिकाका प्रमुख सडकहरू



५.२ सूचना प्रविधी तथा सञ्चारक्षेत्रको अवस्था

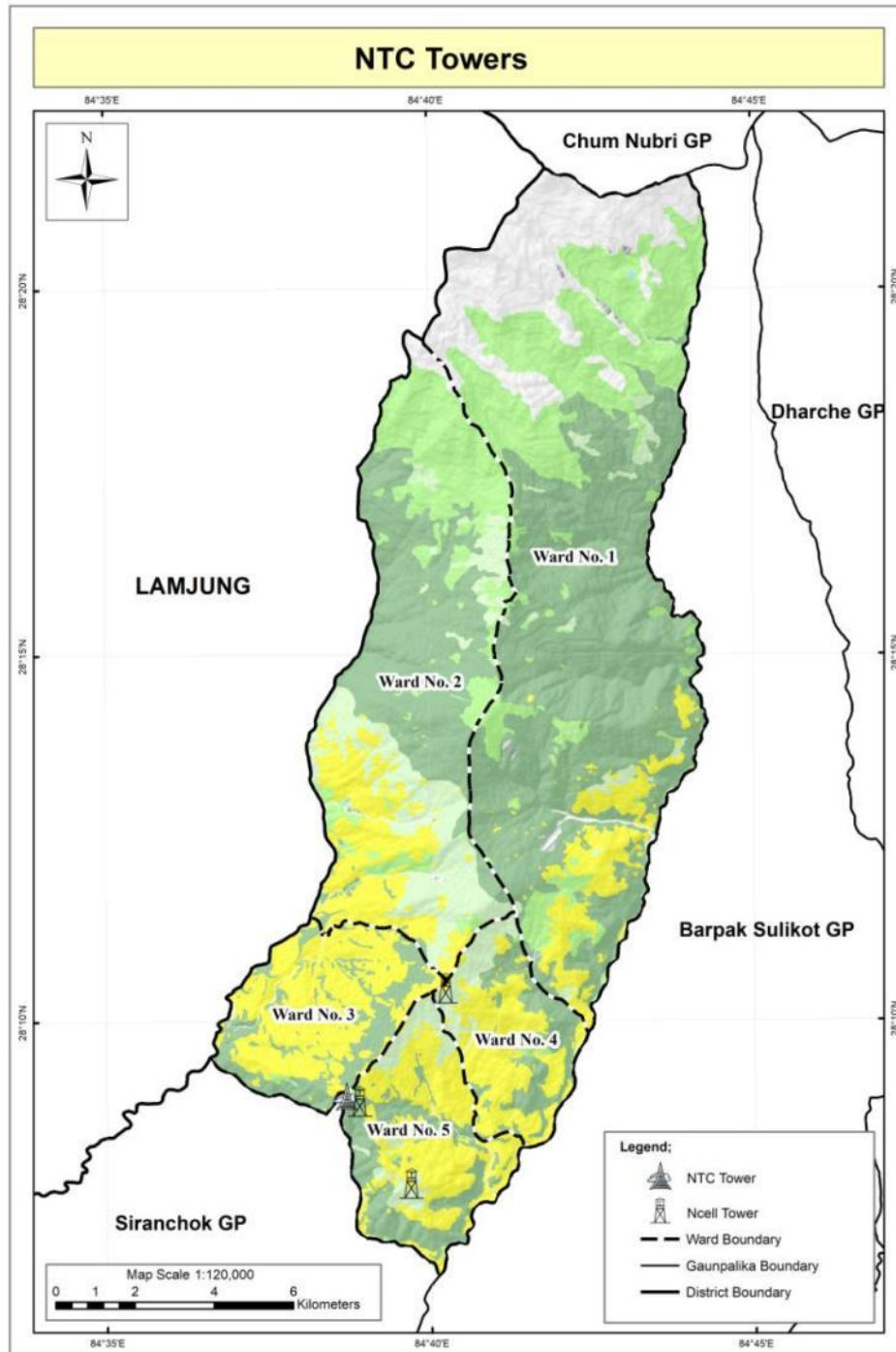
यस गाउँपालिकामा नेपाल टेलिकम र एनसेल नेपालका एक एकवटा टावरहरू रहेका छन् । सूचना तथा सञ्चारमा पहुँचको आधारमा ७४.५० प्रतिशत घरपरिवारसँग टेलिफोन रहेको छ । यसैगरि ३७.४९ प्रतिशत घरपरिवारसँग टेलिभिजन, २०.६३ प्रतिशतसँग रेडियो रहेको छ । कम्प्युटर (१.९२%) र ईन्टरनेट (१.५३%) मा पहुँच र उपयोग न्यून रहेको छ ।

तालिका ५.३ सूचना तथा सञ्चारमा पहुँच (घरधुरीको संख्या)

वडा नं.	रेडियो	टेलिभिजन	टेलिफोन	कम्प्युटर	इन्टरनेट
१	३९	१२२	३८१	२	
२	२३२	२५५	४४६	३	२
३	३९	३४५	६३६	१०	
४	४०९	४६८	७६३	५७	५६
५	६४	२३३	६०२	१	
जम्मा	७८३	१४२३	२८२८	७३	५८
प्रतिशत	२०.६३%	३७.४९%	७४.५०%	१.९२%	१.५३%

स्रोत: अजिरकोट घरधुरी सर्वेक्षण, २०७६

चित्र ५.२ यस गाउँपालिकामा भएका टावरहरू



५.३ विद्युत् तथा वैकल्पिक ऊर्जाको अवस्था

लघु जलविद्युत यहाँको विद्युत्को प्रमुख स्रोत रहेको छ । केहि घरहरू राष्ट्रिय प्रसारण प्रणालीमा आवद्ध भएका छन् र हालैका वर्षहरूमा यो क्रम बढेको छ । यस गाउँपालिकामा १२ वटा लघु जलविद्युतबाट ३१५ कि.वा. विद्युत् उत्पादन भएको छ । गाउँपालिकाका ५ वटा वडामध्ये ४ वटा वडा राष्ट्रिय प्रसारण लाइनमा जोडिएका छन् । केहि ठुला जलविद्युतहरूको सम्भाव्यता अध्ययन भैसकेको अवस्था छ ।

यस गाउँपालिकाका घरधुरीमध्ये ९०.०१ प्रतिशत घरधुरीमा बिजुली पुगेको छ । यसमा स्थानीय स्तरमा उत्पादित जलविद्युत्को हिस्सा उल्लेख्य छ । केहि घरधुरीमा राष्ट्रिय प्रसारण प्रणाली मार्फत बिजुली उपलब्ध रहेको छ । यसैगरी ८.९६ प्रतिशत घरधुरीले सोलार प्रयोग गरिरहेका छन् । बत्तीका लागि अन्य स्रोतहरू जस्तै मट्टितेल, दियालो प्रयोग गर्ने घरपरिवारको संख्या न्यून (०.०९%) रहेको छ ।

तालिका ५.४ जलविद्युत् र सोलारमा पहुँचको अवस्था

वडा नं.	विद्युत्	सोलार	अन्य	जम्मा
१	४२४	३९	३	४६६
२	५६८		२	५७०
३	७८२	४६	८	८३६
४	७७८	१५२	८	९३८
५	८६३	१०३	१९	९८०
जम्मा	३४१५	३४०	३६	३७९४
प्रतिशत	९०.०१	८.९६	०.०९	१००

स्रोत: अजिरकोट घरधुरी सर्वेक्षण, २०७६

यस गाउँपालिकामा अधिकांश घरहरूले प्रकाशका लागि विद्युत् र सोलार प्रयोग गरेपनि खाना पकाउन प्रयोग गरिने ईन्धनमा दाउराको हिस्सा उल्लेख्य रहेको छ । यसमा ९०.७६ प्रतिशत घरपरिवारले दाउरा प्रयोग गरेको अवस्था छ भने ८.८८ प्रतिशतले एल.पि. ग्यास खाना पकाउनका लागि प्रयोग गर्दछन् । ईन्धनको अन्य स्रोत प्रयोग गर्नेहरू नगन्य (०.०३ प्रतिशत) रहेका छन् ।

तालिका ५.५ : खाना पकाउन प्रयोग हुने ईन्धनको अवस्था

वडा नं.	दाउरा	एल.पी. ग्यास	अन्य	जम्मा
१	४५८	७	१	४६६
२	५४८	२२		५७०
३	७५४	७८	४	८३६
४	७३३	२०१	४	९३८
५	९४७	२९	४	९८०
जम्मा	३४४०	३३७	१३	३७९०
प्रतिशत	९०.७६	८.८८	०.०३	१००

स्रोत: अजिरकोट घरधुरी सर्वेक्षण, २०७६

५.४ खानेपानी तथा सरसफाइको स्थिति

यस गाउँपालिकामा करिव ९६.०४ प्रतिशत घरधुरीमा पाइपमार्फत खानेपानी उपलब्ध भइरहेको छ । करिव आधा घरपरिवारले (४९.१२%) निजीधारा र ४६.९१ प्रतिशतले सार्वजनिक धाराबाट खानेपानी सुविधा उपभोग गरिरहेका छन् । अर्भै पनि १३८ घर अर्थात ३.६४ प्रतिशतले नदि तथा मुलबाट पानी खाइरहेको अवस्था छ । अत्यन्त न्यून मात्रले अन्य स्रोत जस्तै पोखरीको पानी, ट्युबवेल आदिमा निर्भर रहेको अवस्था छ । गाउँपालिकाबाट एकघर एकधारा पुऱ्याउने लक्ष्य लिएको छ ।

तालिका ५.६: खानेपानीको अवस्था

वडा नं.	सार्वजनिक धारा	कम्पाउन्ड भित्रको धारा	नदी तथा मुल	अन्य स्रोत	जम्मा
१	१५४	३११	१		४६६
२	३९८	१६२	१०		५७०
३	३७६	४०५	५३	२	८३६
४	५४१	३८८	६	३	९३८
५	३०९	५९६	६८	७	९८०
जम्मा	१७७८	१८६२	१३८	१२	३७९०
प्रतिशत	४६.९१	४९.१२	३.६४	०.३३	१००

स्रोत: अजिरकोट घरधुरी सर्वेक्षण, २०७६

सरसफाइको हकमा करिव ९८.८७ प्रतिशत घरमा चर्पी रहेको छ, जसमध्ये ८४.७७ प्रतिशत सेफ्टी ट्याङ्की सहित र १४.०६ प्रतिशत खाल्डे चर्पी रहेका छन् । न्यून रूपमा ०.१२ प्रतिशत घरपरिवारको शौचालय नभएको देखिन्छ । गाउँपालिका खुला दिशामुक्त क्षेत्र घोषणा भइसकेको छ ।

तालिका ५.७: शौचालयमा पहुँचको अवस्था

वडा नं.	साधारण खाल्डे	सेफ्टि ट्याङ्की सहितको	शौचालय नभएको	जम्मा
१	२	४६२	२	४६६
२	२४	५४०	६	५७०
३	३६३	४६८	५	८३६
४	२४	९०७	७	९३८
५	११८	८३६	२६	९८०
जम्मा	५३१	३२१३	४६	३७९०
प्रतिशत	१४.०६	८४.७७	१.२१	१००

स्रोत: अजिरकोट घरधुरी सर्वेक्षण, २०७६

५.५ सिँचाइ तथा नदी नियन्त्रण

कूल कृषियोग्य जमिन १३,९०० हेक्टरमध्ये २८०० हेक्टर सिँचाई योग्य जमिन रहेको छ, जसमध्ये सानाठूला गरी ४० वटा कुलाहरूबाट १४० हेक्टर क्षेत्रफलमा सिँचाई सुविधा उपलब्ध भएको छ ।

सिंचाई सुविधाका दृष्टिले दरौदी र चेपे नदी प्रमुख स्रोतको रूपमा रहेका छन् । सिंचाईका लागि फाङसिन खोला, भूयोलि खोला, अधेरी खोला, सोता खोला, सान्दी खोला, साँधी खोला, भाल्ला खोला जस्ता अन्य खोलानालाहरू समेत रहेका छन् ।

५.६ भवन आवास बस्ती विकास तथा सामाजिक पूर्वाधार

यस गाउँपालिकामा जम्मा ३७९६ घरधुरी रहेकोमा घरको फाउन्डेसनको आधारमा अधिकांश घरमा माटोको जोडाइ गरिएको देखिन्छ । यहाँ २४.८७ प्रतिशत घरहरू सिमेन्ट, २.७७ फ्रेम वा खम्बा र ०.९३ प्रतिशत घरहरू अन्य (जस्तै काठ, हुंगा) आदि प्रयोग भएको देखिन्छ । घरको छानाको आधारमा अधिकांश घरहरूमा जस्तापाता प्रयोग गरिएको छ । जस्तापाताको छाना भएका घर सबैभन्दा धेरै ३४८० (९१.८७%) छन् भने आर.सि.सि. गरेका घरको संख्या २२४ (५.९१%) छन् । फुस तथा अन्यले बनेको घर जम्मा ५२ वटा (१.३७%) छन् भने हुंगाको छानो भएका घर ३० (०.७९%) रहेका छन् । आर.सि.सि. गरेको घरको संख्या सबैभन्दा धेरै वडा ४ (१०२ घरहरू) मा रहेका छन् ।

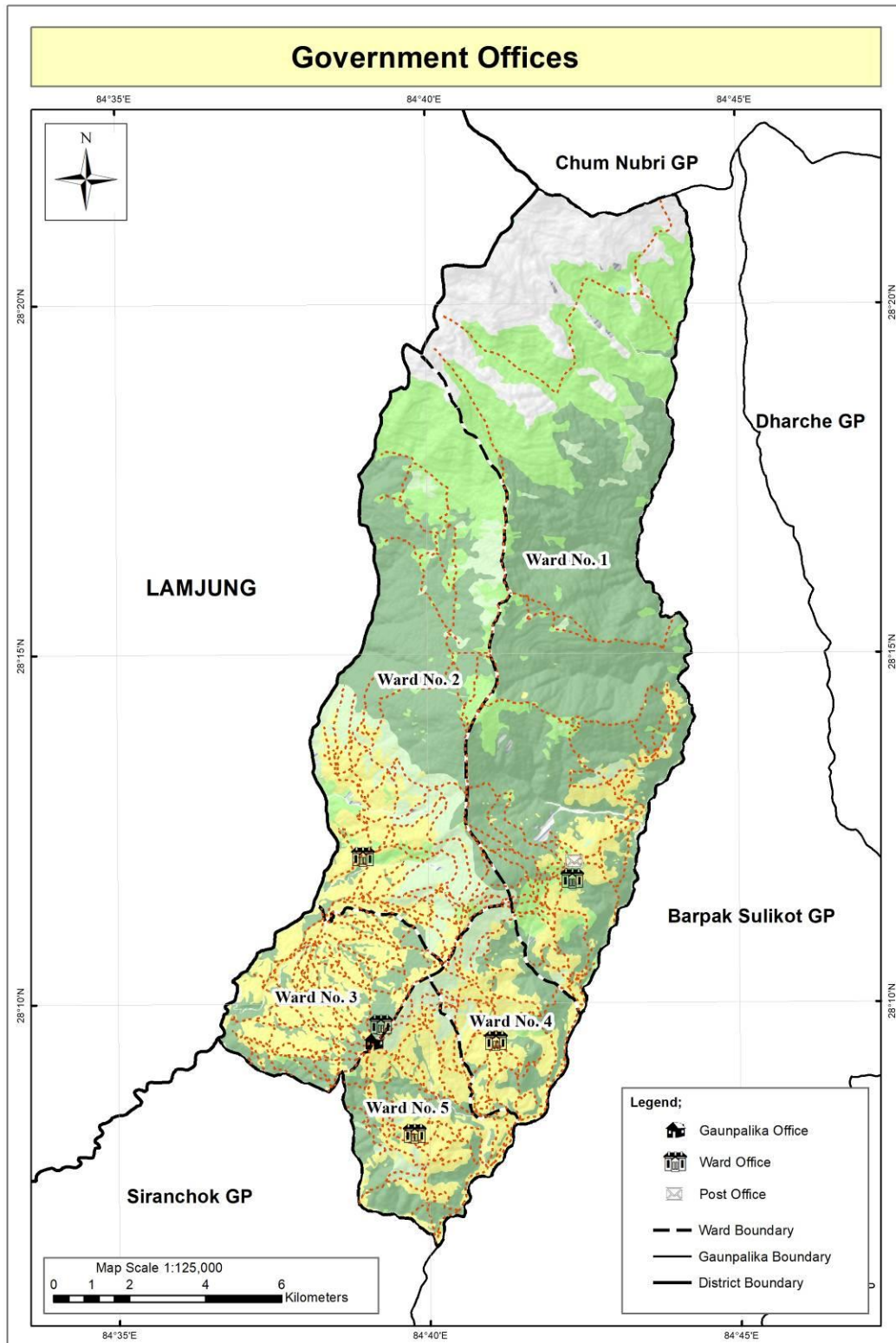
यस गाउँपालिकाको घरधुरी सर्वेक्षण अनुसार ९४.४५ प्रतिशत घरपरिवारले मापदण्ड अनुसार घर निर्माण गरेको बताएका छन् । खासगरि भुकम्प पश्चात पुनर्निर्माण गरिएका घरहरू मापदण्ड बनाउन पर्ने आवश्यकता अनुसार उल्लेख्य संख्यामा घरहरू मापदण्ड अनुसार बनेको देखिन्छ । यसैगरि ५.२७ प्रतिशत घरपरिवारले मापदण्ड अनुसार नभएको र ०.०२ प्रतिशतले थाहा नभएको बताएका छन् ।

तालिका ५.८ मापदण्ड अनुसार घर निर्माणको अवस्था

वडा	मापदण्ड अनुसार भएको	नभएको	थाहा नभएको	जम्मा
१	४५०	१४	२	४६६
२	५३३	३४	३	५७०
३	७९९	३३	३	८३५
४	८९२	४५		९३७
५	९०४	७४	२	९८०
जम्मा	३५७८	२००	१०	३७८८
प्रतिशत	९४.४५	५.२७	०.०२	१००

स्रोत: अजिरकोट घरधुरी सर्वेक्षण, २०७६

चित्र ५.३ सरकारी कार्यालयहरू भएको स्थानहरू



५.७ भूकम्प र पुनर्निर्माण

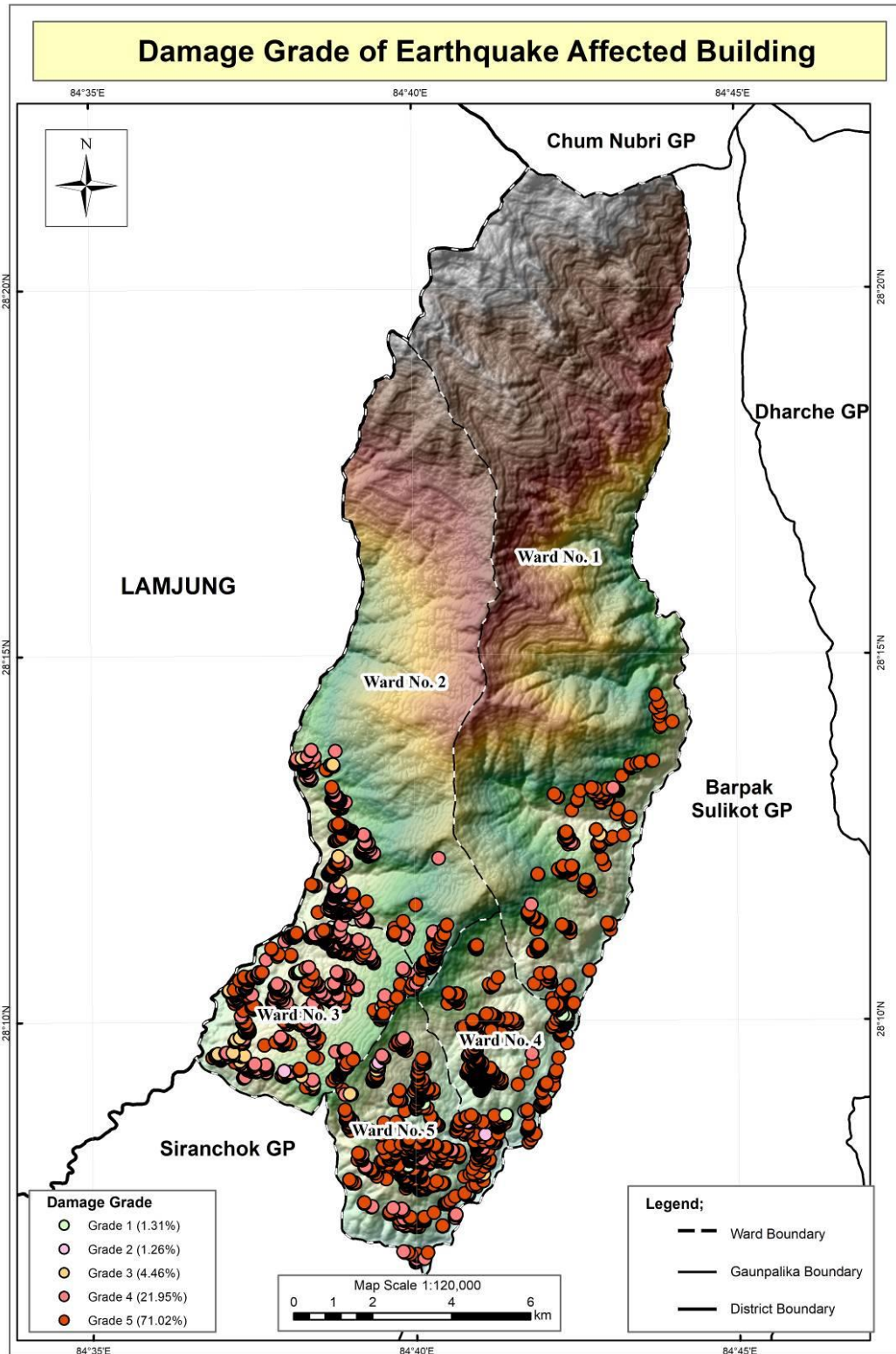
पुनर्निर्माण प्राधिकरणको तथ्यांक अनुसार ३९०४ घरहरू भूकम्पले ध्वस्त भएको र सोका लागि आवेदन दिएको देखिन्छ । वडागत रूपमा भूकम्पले क्षतिग्रस्त घरहरू तालिका ५.१० मा प्रस्तुत गरिएको छ । यसै अनुरूप ३९०४ घरहरूले प्रथम किस्ता लगेको देखिन्छ भने ३६९६ घरहरूले दोस्रो किस्ता बुझेका छन् । यसमध्ये ३२८३ घरपरिवारले तेस्रो किस्ता समेत प्राप्त गरेका छन् । यस आधारमा क्षतिग्रस्त घरहरूमध्ये ८३.९८ प्रतिशतको घरहरू पुनर्निर्माण सम्पन्न भईसकेको देखिन्छ ।

यसैगरी संस्थागततर्फ ३३ वटा विद्यालय, पाँचवटा स्वास्थ्य संस्था, ५ वटा वडा कार्यालय मध्ये लगभग ९० प्रतिशत पुनर्निर्माण सम्पन्न भएको, एउटा वगाएर लगनुका साथै वाह्रवटा माइक्रो हाइड्रो क्षतिग्रस्त भएकोमा ६ वटा पुनर्निर्माण सम्पन्न भएको अवस्था छ । यस गाउँपालिकामा भूकम्प निर्माण प्राधिकरण, पूर्णमा, डब्लु.एफ.पी., अक्सफाम, एन.आर.एन., केयर नेपाल जस्ता संस्था पुनर्निर्माण र पुनःस्थापनामा क्रियाशील रहेको, गाउँपालिकामा विपद् व्यवस्थापन कोषको स्थापना भएको स्थिति देखिन्छ ।

तालिका ५.९: पुनर्निर्माणको अवस्था

वडा	प्रथम किस्ता	द्वितीय किस्ता	तृतीय किस्ता
१	४६७	४५८	४२०
२	५५९	५१४	४६०
३	९५४	८९६	८३१
४	९३६	९०८	७८२
५	९८८	९२२	७९०
जम्मा	३९०९	३६९८	३२८३

चित्र ५.४ भूकम्प प्रभावित घरहरू



परिच्छेद-६ सामाजिक विकास

६.१ शैक्षिक तथा मानव संशाधन विकास

६.१.१ साक्षरता

गाउँपालिकाबाट हालै संकलित विवरण अनुसार सबै उमेर समूहमध्ये ८८.५९ प्रतिशत जनसंख्या साक्षर (पढ्न र लेख्न जान्ने) रहेको छ। उमेरगत आधारमा ५-१४ वर्ष उमेर समूहका ९९.७९ प्रतिशत, १५-५९ उमेर समूहको ९२.८९ प्रतिशत र ६० वर्ष वा सोभन्दा माथिको उमेर समूह ४५.३६ प्रतिशत साक्षर रहेका छन्। कुल पुरुष जनसंख्यामध्ये ९२.५६ प्रतिशत पुरुष साक्षर रहेका छन् भने महिलाको हकमा यो ८४.३६ मात्र रहेको छ। १५ देखि ५९ वर्ष समूहमा ९६.१५ प्रतिशत पुरुष साक्षर रहेका छन् भने ८९.३६ प्रतिशत महिला मात्र साक्षर रहेका छन्। यसैगरी ६० वर्षभन्दा माथिको उमेर समूहमा ५९.४८ प्रतिशत पुरुष र ३०.९२ प्रतिशत महिला साक्षर रहेका छन्। पाँचदेखि १५ वर्ष उमेर समूहमा महिला र पुरुष दुवैको ९९ प्रतिशत भन्दा अधिक रहेको छ।

तालिका ६.१ उमेर समूह अनुसार साक्षरता विवरण (प्रतिशतमा)

	पुरुष	महिला	जम्मा
५-१४ वर्ष	९९.६९	९९.८९	९९.७९
१५-५९ वर्ष	९६.१५	८९.३६	९२.८९
६० वा सो भन्दा माथि	५९.४८	३०.९२	४५.३६
औषत	९२.५६	८४.३६	८८.७९

स्रोत: अजिरकोट घरधुरी सर्वेक्षण, २०७६

तालिका ६.२ वडागत आधारमा साक्षरताको अवस्था (१५ वर्ष माथिको)

वडा नं.	१५ वर्षमाथिको जनसंख्या	साक्षर जनसंख्या	साक्षर प्रतिशत
१	२४७९	११९५	८०.४८
२	३००१	२६६१	८८.६७
३	३९५१	३४२६	८६.७१
४	४६९५	४३६०	९२.८६
५	४७५८	४३२६	९०.९२
जम्मा	१८८८४	१६७६८	८८.७९

स्रोत: अजिरकोट घरधुरी सर्वेक्षण, २०७६

६.१.२ औपचारिक शिक्षा

यस गाउँपालिकामा पाँच वर्षभन्दा बढि उमेर समूहका १४०७८ ले औपचारिक शिक्षा लिएको देखिन्छ। यस उमेर समूहमा कुल १८१३९ जना रहेका छन्। यस अनुसार पाँच वर्षभन्दा बढि उमेर

समूहका ७७.६१ प्रतिशतले औपचारिक शिक्षा लिएको देखिन्छ । औपचारिक शिक्षा लिएकामध्ये आधारभूत तहको अध्ययन गरेको जनसंख्या अधिक (४४.२२ प्रतिशत) छ । यसैगरी माध्यमिक तहको ३६.३१ प्रतिशत र पूर्व प्राथमिक तहको अध्ययन ७.८८ प्रतिशतले गरेका छन् । प्राविधिक एस.एल.सी. जम्मा १३७ जनाले मात्र गरेको अवस्था छ भने स्नातक वा सोभन्दा माथिको शिक्षा १४९५ जना (१०.६२ प्रतिशत) ले हासिल गरेका छन् ।

तालिका ६.३: औपचारिक शिक्षा (५ वर्ष भन्दा माथिको)

वडा नं.	पूर्व प्राथमिक	आधारभूत	माध्यमिक	प्राविधिक एस.एल.सी.	स्नातक तथा सो भन्दा माथि*	जम्मा
१	३५	९५१	४९३	६६	७६	१६२१
२	१४	१०४८	९१७	३	१८९	२१७१
३	१५३	९८०	११७८	८	४४०	२७५९
४	४९७	१५७९	१२६४	६	३९१	३७३७
५	४१०	१६६७	१२६०	५४	३९९	३७९०
जम्मा	११०९	६२२५	५११२	१३७	१४९५	१४०७८
प्रतिशत	७.८८	४४.२२	३६.३१	०.९७	१०.६२	१००.००

स्रोत: अजिरकोट घरघुरी सर्वेक्षण, २०७६

६.१.३ शैक्षिक संस्थाको विवरण

गाउँपालिकामा पूर्व प्राथमिक ३, आधारभूत तह २२ (निजी १ सहित), माध्यमिक ८ गरी ३३ विद्यालय रहेका छन् । वडामा विद्यालयको उपस्थितिको आधारमा वडा ४ र ५ मा ८ वटा, वडा ३ मा ७ वटा, वडा २ मा ६ वटा र वडा १ मा ४ वटा विद्यालयहरू रहेका छन् । विद्यालयको विवरण तालिका ६.४ मा प्रस्तुत गरिएको छ ।

तालिका ६.४: गाउँपालिकामा रहेका सामुदायिक विद्यालयहरू

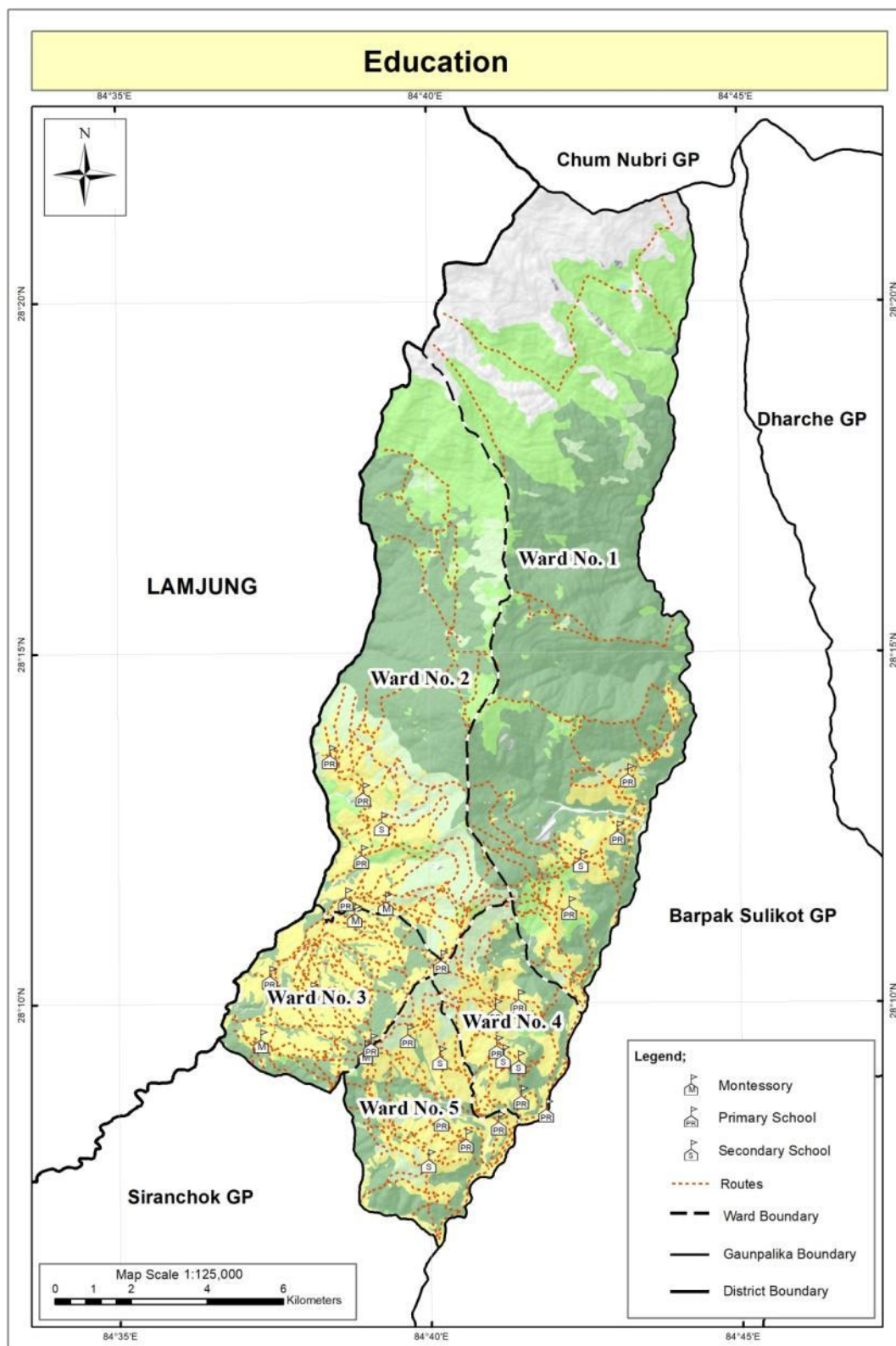
वडा	संख्या	विद्यालयको नाम र स्थान
१	४	१. श्री धनशिरा मा.वि. अजिरकोट-१, घ्याचोक २. श्री महादेवस्थान प्रा.वि. अजिरकोट-१, घ्याचोक ३. श्री देवलस्वारा प्रा.वि. अजिरकोट-१, घ्याचोक ४. श्री मिलिम प्रा.वि. अजिरकोट-१, घ्याचोक
२	६	१. श्री वलाड प्रा.वि. अजिरकोट-२, खरिबोट २. श्री बौद्ध हिमाली प्रा.वि. अजिरकोट-२, खरिबोट ३. श्री प्रभा मा.वि. अजिरकोट-२, खरिबोट ४. श्री भानुज्योति प्रा.वि. अजिरकोट-२, खरिबोट ५. श्री स्यार्तान प्रा.वि. अजिरकोट-२, खरिबोट ६. सिंहदेवी प्रा.वि. अजिरकोट-२, खरिबोट
३	७	१. श्री भच्चेक प्रा.वि. अजिरकोट-३, हंसपुर २. श्री ज्ञानज्योति मा.वि. अजिरकोट-३, हंसपुर ३. श्री जीवनज्योति मा.वि. अजिरकोट-३, हंसपुर (काफलडाँडा) ४. श्री बुद्धज्योति प्रा.वि. अजिरकोट-३, हंसपुर ५. श्री शितलडाँडा प्रा.वि. अजिरकोट-३, हंसपुर ६. श्री पार्वती प्रा.वि. अजिरकोट-३, हंसपुर ७. एभरग्रिन एकेडेमी अजिरकोट-

		३, भच्चेक
४	८	१. श्री हिमालय मा.वि. अजिरकोट-४, सिमजुड २. श्री जीवनज्योति मा.वि. अजिरकोट-४, सिमजुड (बालुवा) ३. श्री कालीका प्रा.वि. अजिरकोट-४, सिमजुड ४. श्री शिवालय प्रा.वि. अजिरकोट-४, सिमजुड ५. श्री उमामहेश्वर प्रा.वि. अजिरकोट-४, सिमजुड ६. श्री मंगलादेवी प्रा.वि. अजिरकोट-४, सिमजुड ७. श्री चन्द्रकला प्रा.वि. अजिरकोट-४, सिमजुड ८. श्री देवीस्थान प्रा.वि. अजिरकोट-४, सिमजुड
५	८	१. श्री चतुर्माला मा.वि. अजिरकोट-५, मुच्चोक २. श्री ज्ञानज्योति प्रा.वि. अजिरकोट-५, मुच्चोक ३. श्री जनप्रभात प्रा.वि. अजिरकोट-५, मुच्चोक ४. श्री ताराचन्द्र मा.वि. अजिरकोट-५, मुच्चोक ५. श्री भालेढुंगा प्रा.वि. अजिरकोट-५, मुच्चोक ६. श्री भक्रपुरी प्रा.वि. अजिरकोट-५, मुच्चोक ७. श्री भूमिज्योति प्रा.वि. अजिरकोट-५, मुच्चोक ८. श्री मुच्चोकटार प्रा.वि. अजिरकोट-५, मुच्चोक
जम्मा	३३	

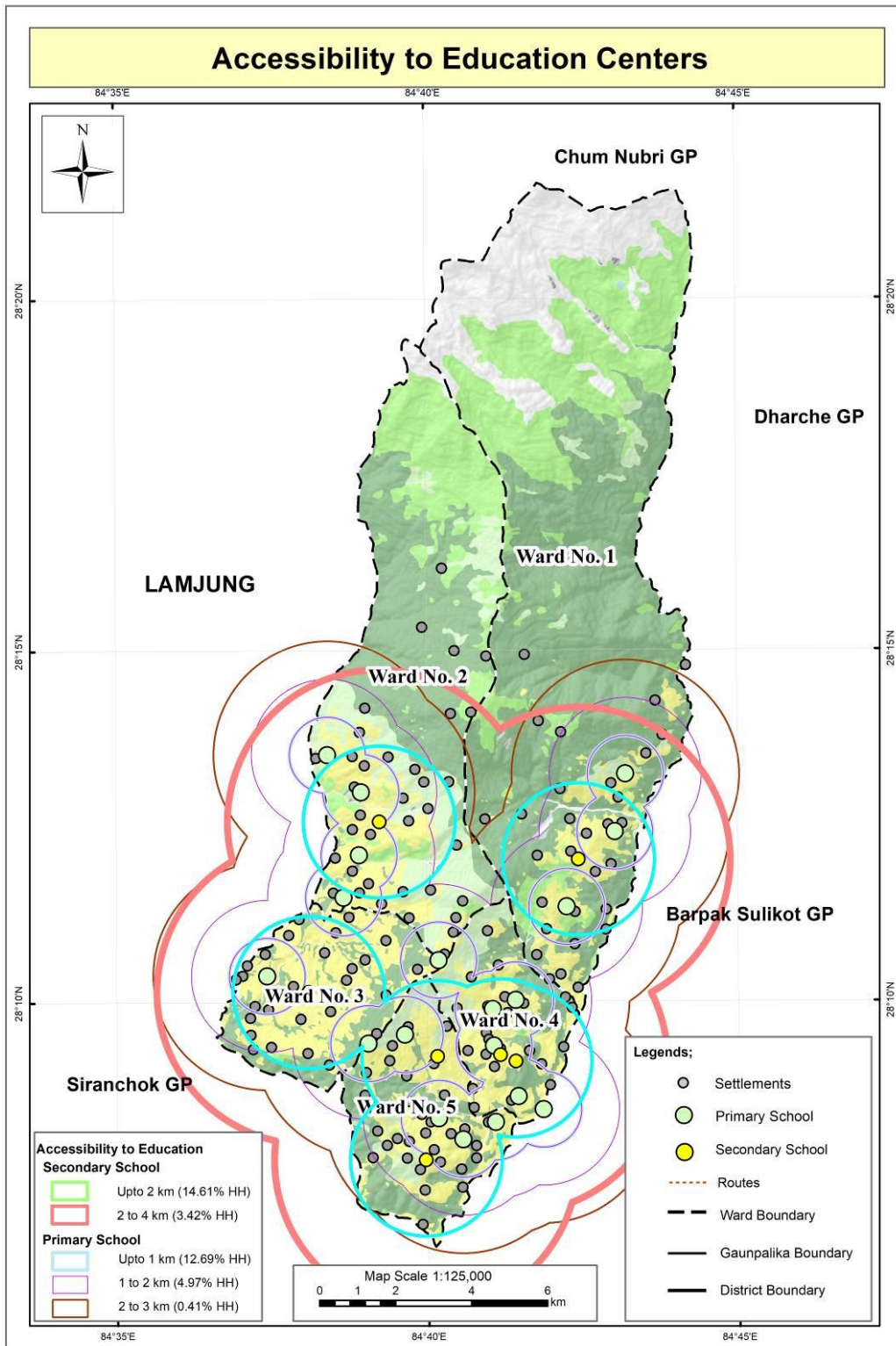
स्रोत: संस्थागत तथ्यांक, २०७५

यस गाउँपालिकामा भएका विद्यालयको स्थान चित्र ६.१ मा प्रस्तुत गरिएको छ ।

चित्र ६.१ : विद्यालय भएको स्थान



चित्र ६.२: विद्यालयमा पहुँचको अवस्था



६.१.४ विद्यालयमा अध्ययन गरिरहेका तहगत छात्रछात्राहरूको विवरण

संस्थागत सर्वेक्षण अनुसार संकलित तथ्यांकमा शैक्षिक शत्र २०७६ मा कुल ३५५३ विद्यार्थी रहेका छन् । यसमध्ये १८०१ जना (५०.६८ प्रतिशत) छात्रा र १७५२ (४९.३२ प्रतिशत) छात्र रहेका छन् । तहगत रूपमा कुल विद्यार्थीको ६०.४२ प्रतिशत आधारभुत तहमा अध्ययन गरिराखेका छन् भने २४.७१ प्रतिशत माध्यमिक तहमा अध्ययन र १४.८६ प्रतिशत पूर्व प्राथमिक तहमा अध्ययन गरिराखेका छन् ।

तालिका ६.५ : तहगत रूपमा विद्यार्थीको संख्या

तह	छात्रा	छात्र	जम्मा	प्रतिशत
पूर्व प्राथमिक	२८६	२४२	५२८	१४.८६
आधारभुत	१०७०	१०७७	२१४७	६०.४२
माध्यमिक	४४५	४३३	८७८	२४.७१
जमा	१८०१	१७५२	३५५३	१००
प्रतिशत	५०.६८	४९.३२		

६.१.५ शिक्षक शिक्षिकाको संख्या

सामुदायिक विद्यालयहरूमा जम्मा १८७ जना शिक्षक रहेका छन् । तहगत रूपमा नि.मा.वि. मा २९ जना, मा.वि. मा १९ जना, उच्च मा.वि. मा ७ जना र प्रा.वि. मा १३२ जना कार्यरत रहेको देखिन्छ । यी शिक्षकमध्ये २२ जना राहत कोटामा रहेका छन् । एकजनाले असाधारण विदामा वसेको देखिन्छ ।

६.१.६ शैक्षिक सूचकहरू

यस गाउँपालिकामा खुद भर्नादर आधारभुत र माध्यमिक तहमा क्रमशः ९४.१ र ७०.१ प्रतिशत रहेको छ । शिक्षक विद्यार्थी अनुपात भने सन्तोषजनक देखिएको छ जुन आधारभुत तहमा १:१५.३३ र माध्यमिक तहमा १:१९.५१ रहेको छ । ड्रपआउट दर माध्यमिक तहमा २.२ रहेको छ भने आधारभुत तहमा ३.७ रहेको देखिन्छ ।

तालिका ६.६ शैक्षिक अवस्था सम्बन्धी केही सूचकहरू

	आधारभूत	माध्यमिक
खुद भर्ना दर	९४.१	७०.१
शिक्षक विद्यार्थी अनुपात	१५.३३	१९.५१
ड्रप आउट दर	३.७	२.२

स्रोत : नेपाल सरकार, फ्लास प्रतिवेदन २०१८

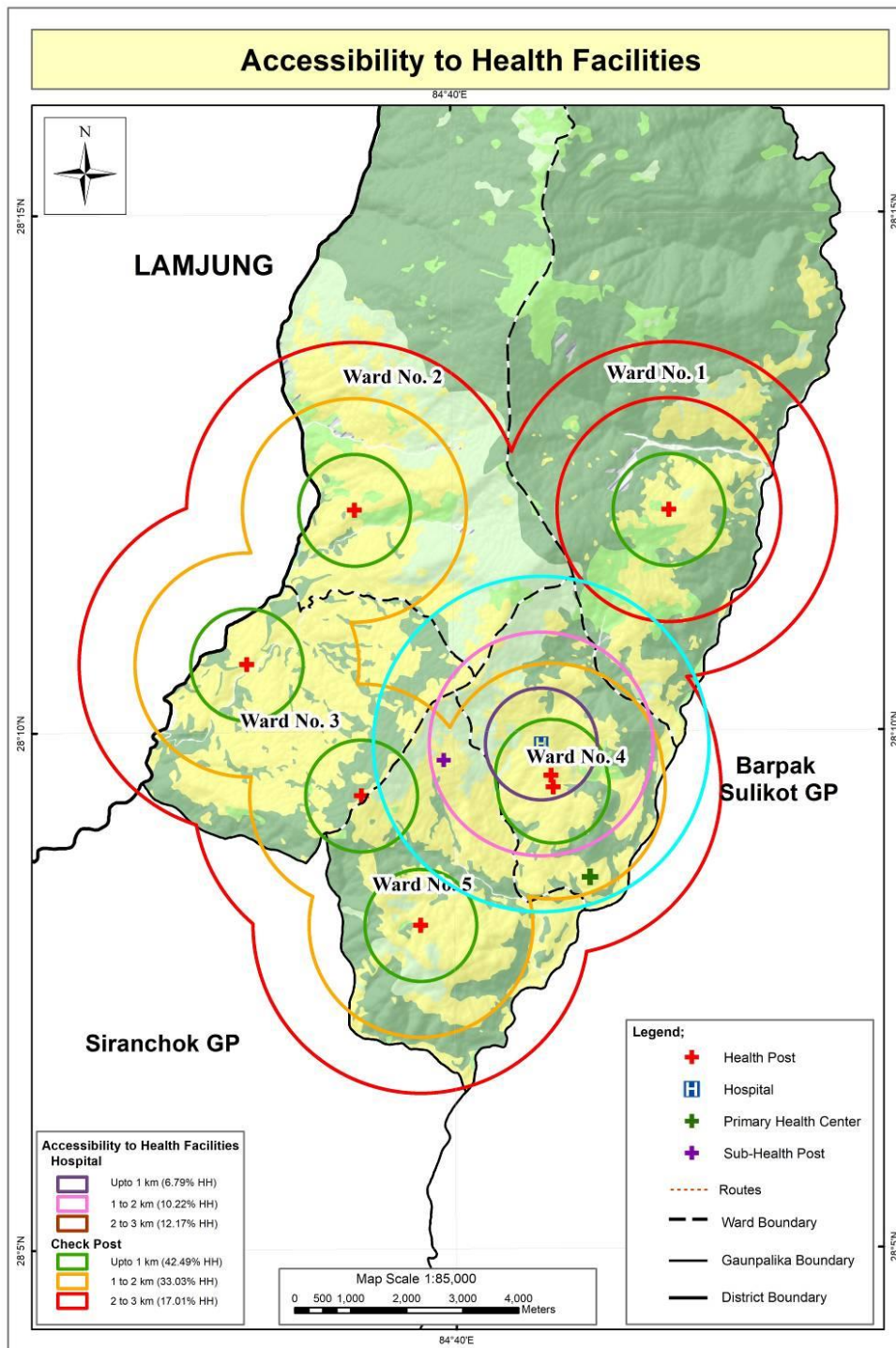
६.२ स्वास्थ्य

६.२.१ स्वास्थ्य संस्था र उपलब्ध सेवा

स्वास्थ्य संस्थाको उपस्थिति अनुसार यहाँ हाल ५ वटा स्वास्थ्यचौकी, ४ वटा सामुदायिक स्वास्थ्य एकाई गरी ९ वटा स्वास्थ्य संस्था रहेको देखिन्छ । उक्त स्वास्थ्य संस्थाहरूमध्ये प्रसूति सेवा ६ वटामा,

ल्याव सेवा २ वटामा, परामर्श सेवा ९ वटामा र खोप सेवा ५ वटामा रहेका छन् । यसैगरी भच्चेक स्थित स्वास्थ्य चौकीमा एकसरे सेवासमेत उपलब्ध रहेको छ ।

चित्र ६.३: स्वास्थ्य संस्थाको स्थान र पहुँचको अवस्था



६.२.३ प्रमुख रोगहरू

यस गाउँपालिकामा ११५७ जनाले आफूलाई कुनै न कुनै प्रकारको रोग लागेको बताएका छन् । यो कुल जनसंख्याको ५.८६ प्रतिशत हुन आउँछ । यसमा ९१६ जना (४.६४ प्रतिशत) सामान्य रोगी र २४१ जना (१.२२ प्रतिशत) दीर्घरोगी रहेका छन् । यी रोगहरूको भार महिला र पुरुषविच करिब करिब समान रहेको छ । यहाँ दीर्घरोगमा मुटु, टिबी, स्वासप्रस्वास, मधुमेह र उच्च रक्तचाप प्रमुख रोगको रूपमा रहेका छन् । यसैगरि सामान्य रोगहरूमा ज्वरो, भाडापखाला, जन्डिस, आड खस्ने र निमोनिया प्रमुख समस्याका रूपमा रहेका छन् ।

तालिका ६.७: रोगको अवस्था

रोगको प्रकार	महिला	पुरुष	जम्मा	प्रतिशत कुल जनसंख्याको
सामान्य रोग	४६०	४५६	९१६	४.६४
दीर्घ रोग	१२८	११३	२४१	१.२२
जम्मा	५८८	५६९	११५७	५.८६

स्रोत: अजिरकोट घरधुरी सर्वेक्षण, २०७६

६.३ युवा तथा खेलकुद

यस गाउँपालिकाको बहुसंख्यक जनसंख्या युवा रहेको छ । यहाँ १६ देखि ४५ वर्षसम्मको जनसंख्या १०३७७ रहेको छ जुन कुल जनसंख्याको ४६.५० प्रतिशत हुन्छ । यसैगरी १६ देखि ३० वर्षसम्मको अति उत्पादनशिल जनशक्ति समेत उल्लेख्य रहेको छ । यस उमेर समूहको संख्या ६२१९ छ जुन गाउँपालिकाको कुल जनसंख्याको ३१.५४ प्रतिशत रहेको छ ।

तालिका ६.८: युवा जनशक्तिको विवरण

वडा नं.	१६ देखि ४५ वर्ष उमेर समूह	१६ देखि ३० वर्ष उमेर समूह
१	१३४९	८२४
२	१६३५	९८४
३	२१५२	११९८
४	२५५९	१६०४
५	२६८२	१६०९
जम्मा	१०३७७	६२१९
प्रतिशत (कुल जनसंख्याको)	५२.६३	३१.५४

स्रोत: अजिरकोट घरधुरी सर्वेक्षण, २०७६

६.४ जोखिममा रहेको वर्ग

६.४.१ आन्तरिक रूपमा विस्थापित

गोरखा भूकम्प २०७२ का कारण आन्तरिक रूपमा विस्थापित भएका कुल ५६ जना रहेका छन् । यी विस्थापित जनसंख्यामा ३८ जना वडा ५ बाट, १७ जना वडा १ बाट र १ जना वडा ४ बाट रहेका छन् ।

तालिका ६.९ आन्तरिक रूपमा विस्थापित जनसंख्या

वडा नं.	आन्तरिक रूपमा विस्थापित
१	१७
२	
३	
४	१
५	३८
जम्मा	५६

स्रोत: फेज नेपाल, २०७५

६.४.२ अपाङ्ग जसङ्ख्या

पूर्णमा परियोजनाका लागि फेज नेपालबाट संकलित तथ्यांकमा यस गाउँपालिकामा कुल ३८१ जना अपाङ्ग रहेको देखिन्छ । यो कुल जनसंख्याको १.९३ प्रतिशत हो । कुल अपाङ्ग जनसंख्यामा २१९ जना पुरुष (५७.४८ प्रतिशत) र १६२ जना महिला (४२.५२ प्रतिशत) रहेका छन् । शारिरिक, मानसिक तथा बौद्धिक, दृष्यको समस्या, कान नसुन्ने, अन्धा, भकभके र डराउने जस्ता विभिन्न अपाङ्गताका समस्याहरू रहेका छन् ।

तालिका ६.१० अपाङ्ग जनसंख्याको विवरण

वडा नं.	पुरुष	महिला	जम्मा
१	२३	१२	३५
२	३४	२५	५९
३	६०	३६	९६
४	३९	३४	७३
५	६३	५५	११८
जम्मा	२१९	१६२	३८१

स्रोत: फेज नेपाल, २०७५

६.४.३ बालबालिका र वृद्ध जनसङ्ख्या

यस गाउँपालिकामा आश्रित जनसंख्या (१५ वर्षभन्दा मुनी र ६० वर्षभन्दा माथि) ७२५५ रहेको छ । यो गाउँपालिकाको कुल जनसंख्या १९७१६ को ३६.७९ प्रतिशत हो । यस आश्रित वर्गको वितरण हेर्दा ३९७ जना १ वर्षमुनीका बालबालिका रहेका छन् भने ११८० जना १ देखि ५ वर्षसम्मका, ३४६७ जना

५ देखि १५ वर्षसम्मका रहेका छन् । वृद्धको हकमा ११६६ जना ६० देखि ६९ वर्षसम्मका र ७० वर्षभन्दा माथिका १०४५ जना रहेका छन् ।

तालिका ६.११ बालबालिका र वृद्ध जनसङ्ख्याको अवस्था

वडा	१ वर्ष मुनिका	१ देखि ५ वर्ष सम्म	५ देखि १५ वर्ष	६० देखि ७० वर्ष सम्मका	७० वर्ष भन्दा माथि	जम्मा
१	३९	१५८	५०९	१३८	१३४	९७८
२	६४	२१०	५७४	१८२	१७०	१,२००
३	११३	२१४	६२५	२७२	२२८	१,४५२
४	८२	२८२	९१८	२७२	२४९	१,८०३
५	९९	३१६	८४१	३०२	२६४	१,८२२
जम्मा	३९७	१,१८०	३,४६७	१,१६६	१,०४५	७,२५५
प्रतिशत	५.४७	१६.२६	४७.७९	१६.०७	१४.४०	१००.००

स्रोत: अजिरकोट घरधुरी सर्वेक्षण, २०७६

६.४.५ एकल महिला

पूर्णमा परियोजनाबाट संकलित तथ्यांक अनुसार यस गाउँपालिकामा कुल ७१६ एकल महिला रहेका छन् । यो संख्या यस गाउँपालिकाको कुल महिला जनसंख्या ९५७१ को ७.४८ प्रतिशत हुन्छ । वडा ३, ४ र ५ मा तुलनात्मक रूपमा बढी एकल महिला रहेका छन् । यहाँका ७१६ एकल महिलामध्ये ११६ दलित समुदायबाट रहेका छन् । यो जम्मा एकल महिलाको १६.२० प्रतिशत हो ।

तालिका ६.१२ एकल महिलाको सङ्ख्या

वडा नं.	कुल एकल महिला	दलित महिला
१	६९	३
२	७२	४
३	१८८	३२
४	१९९	३५
५	१८८	४३
जम्मा	७१६	११७

स्रोत: फेज नेपाल, २०७५

६.५ लैङ्गिक समानता तथा सामाजिक समावेशीकरण (लैससास)

यस गाउँपालिकाका केहि सुचकहरूमा महिला र पुरुष तथा समावेशिताको दृष्टिकोणबाट केहि विषमताहरू रहेको देखिन्छ । सामाजिक तथा आर्थिक विभिन्न सुचकहरूमा महिला, दलित, जोखिममा रहेका वर्गहरू आदि तुलनात्मक रूपमा पछाडी परेका छन् । जस्तो साक्षरता, घरमुली, खाद्य सुरक्षा आदिमा विषमता रहेको छ । यस सम्बन्धी केही सांकेतिक सुचकहरू तालिका ६.१३ मा प्रस्तुत गरिएका छन् ।

तालिका ६.१३: लैङ्गिक समानता तथा सामाजिक समावेशीकरणका केहि सुचकहरू

सुचक	एकाई	महिला	पुरुष
जनसंख्या	प्रतिशत	४८.५४	५१.४६
घरमुली	प्रतिशत	२९.०१	७०.९९
१ वर्ष मुनीका शिशुहरूमध्ये	प्रतिशत	५०.३८	४९.६२
१ देखि ५ वर्ष सम्मका बालबालिकामध्ये	प्रतिशत	४८.६४	५१.३६
६० देखि ७० उमेर समूहमध्ये	प्रतिशत	५२.३२	४७.६८
७० भन्दा माथिको जनसंख्यामध्ये	प्रतिशत	४६.४१	५३.५९
जस्तापाताको छानाभएको घरमुलामध्ये	प्रतिशत	९३.४१	९१.३६
विदेशमा रहेको जनसंख्यामध्ये	प्रतिशत	१८.२८	८१.६४
संगठित सस्थामा काम गर्ने	संख्या	९२३	६६०
वित्तीय सस्थामा खाता भएको (घरमुलिको आधारमा)	प्रतिशत	५५.१०	५६.५४
कृषि योग्य जग्गामा पहुँच (घरमुलिको आधारमा)	प्रतिशत	७४.४८	७४.०५
३ महिना भन्दा कम खान पुग्ने (घरमुलिको आधारमा)	प्रतिशत	२५.३५	१८.०६
साक्षरता दर (५ वर्ष भन्दा माथिको जनसंख्यामा)	प्रतिशत	४६.१७	५३.८३
आधारभूत तह अध्ययन गरेका	प्रतिशत	४६.५३	५३.४६
माध्यमिक तह अध्ययन गरेका	प्रतिशत	४१.५७	५८.४३

स्रोत: माथि प्रस्तुत विभिन्न तालिकाहरूबाट गणना गरिएको

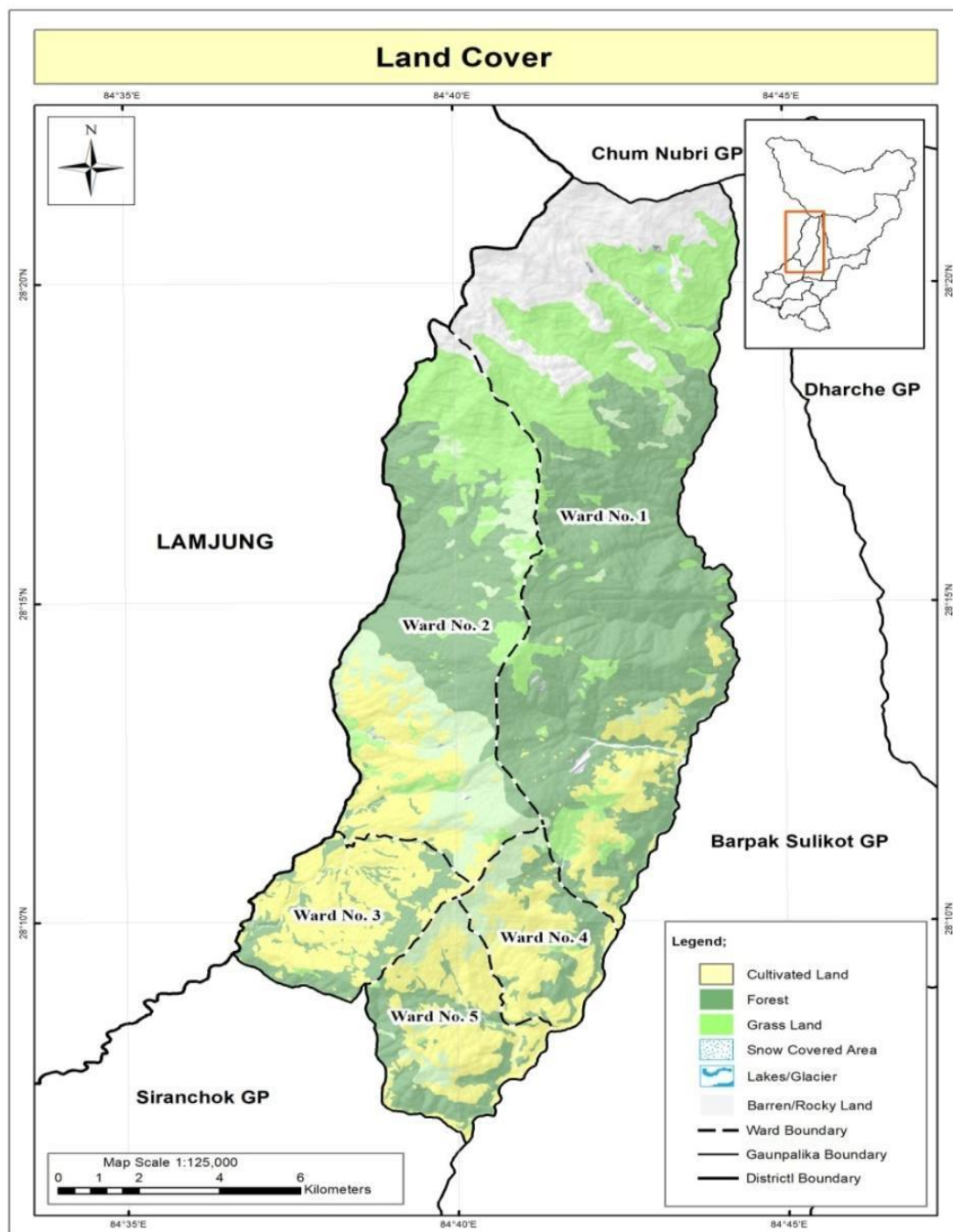
परिच्छेद-७

वन, वातावरण तथा जलवायु परिवर्तनको स्थिति

७.१ वन क्षेत्रको स्थिति

यस गाउँपालिकाको करिब ७५ प्रतिशत भू-भाग वन तथा घाँसे मैदानले ओगटेको छ । यसमा वनक्षेत्रको ४५ प्रतिशत र बाँकी घाँसे मैदान क्षेत्र रहेको छ । वनको अधिकांश भू-भाग वडा २ र १ मा रहेको छ । अजिरकोट गाउँपालिका जैविक विविधताले भरिपूर्ण छ । वनक्षेत्रमा साल, चिलाउने, कटुस, उत्तिस, सल्ला, टिमुर, अमारो, तेजपत्ता जस्ता वन पैदावार पाइन्छन् । जङ्गली जनावर तर्फ दुम्सी, बाँदर, जरायो, स्याल, मालसाप्रो, वन विरालो, लोखर्के आदि पाईन्छ ।

चित्र ७.१ वनले ओगटेको क्षेत्र



७.२ जलवायु

यस गाउँपालिका समुद्री सतहबाट ८४० मिटर देखि ५६१७ मिटरसम्म फैलिएका कारण यहाँ विभिन्न प्रकारको हावापानी पाईन्छ । गाउँपालिकाको उच्चक्षेत्र (५००० मिटर भन्दा बढी उचाइमा रहेको) मा टुण्ड्रा हावापानी पाईन्छ । यसैगरि ३३०० मिटर उचाइदेखि ५००० मिटरसम्मको क्षेत्रमा लेकाली हावापानी रहन्छ । उच्च हिमाली र लेकाली क्षेत्रमा सामान्यतया चिसो मौसम रहन्छ भने गृष्म ऋतुमा मौसम १० डिग्री सेल्सियससम्म पुग्छ । यस क्षेत्रमा सामान्यतया ३० सेन्टीमिटरसम्म वर्षा हुने गर्दछ । महाभारत श्रृङ्खलाको २००० मिटरदेखि ३३०० मिटर उचाइसम्मको क्षेत्रमा ठण्डा शीतोष्ण हावापानी पाईन्छ । यहाँको तापक्रम ० देखि १८ डिग्री सेल्सियसकोविच रहन्छ । यस गाउँपालिकाको तल्लो भेगमा समशितोष्ण हावापानी पाइन्छ । दूई हजार मिटर उचाईभन्दा माथिको क्षेत्रमा यो हावापानी पाइन्छ । यहाँको तापक्रम ० देखि २८ डिग्री सेल्सियसको विचमा रहन्छ भने मनसुनको समयमा औसतमा २०० सेन्टिमिटरसम्मको वर्षा हुन्छ । यस क्षेत्र खेतीपातीको लागि उपयुक्त रहन्छ ।

७.३ जैविक विविधता

यस गाउँपालिका जैविक विविधताले भरिपूर्ण छ । वनक्षेत्रमा साल, चिलाउने, कटुस, उतिस, सल्ला, टिमुर, अमारो, तेजपत्ता जस्ता वन पैदावार पाइन्छन् । जंगली जनावरतर्फ दुम्सी, वाँदर, जरायो, स्याल, मालस्याप्रो, वन विरालो, लोखर्के आदि पाईन्छ । जैविक विविधताका कारण एकातर्फ प्राकृतिक पर्यटनको उच्च सम्भावना रहेको छ भने अर्कोतर्फ बहुमुल्य वन पैदावार समेत रहेका कारण आयआर्जनको स्रोत हुने समेत सम्भावना रहेको छ ।

७.४ भू-क्षय, वाढी पहिरो तथा जोखिमको अवस्था

यो गाउँपालिका दुई नदी तथा उच्च भिरालोपनाकोविच अवस्थित भएका कारण भू-क्षय, पहिरो तथा नदी कटानको उच्च जोखिममा रहेको छ । गाउँपालिकाको कूल भू-भागमध्ये करिब ९ प्रतिशत मात्र १० डिग्री भिरालोभन्दा कम भू-भाग रहनु, करिब १७ प्रतिशत भूभाग ४५ डिग्रीभन्दा बढी भिरालो भएको हुनाले पहिरो यहाँको प्रमुख समस्याको रूपमा रहेको छ । यस गाउँपालिकामा विपत्जन्य घटनाहरूमा भूकम्प, बाढी, पहिरो, आगलागी, खडेरी, सडक दुर्घटना, स्वास्थ्यजन्य महामारी र चट्याङ्ग प्रमुख रहेका छन् ।

यस गाउँपालिकामा बाढि, पहिरो, डुवान, कटान, हावाहुरी र चट्याङ्गजस्ता जोखिमहरू रहेका छन् । यस गाउँपालिकाद्वारा संकलित तथ्यांक अनुसार ८६१ घरले हावाहुरीको, ७४१ पहिरोको, ६७ बाढिको तथा २ घर डुवानको जोखिममा रहेको बताएका छन् । यस गाउँपालिकाको जोखिममा रहेको क्षेत्रको विवरण चित्र ७.१ मा प्रस्तुत गरिएको छ ।

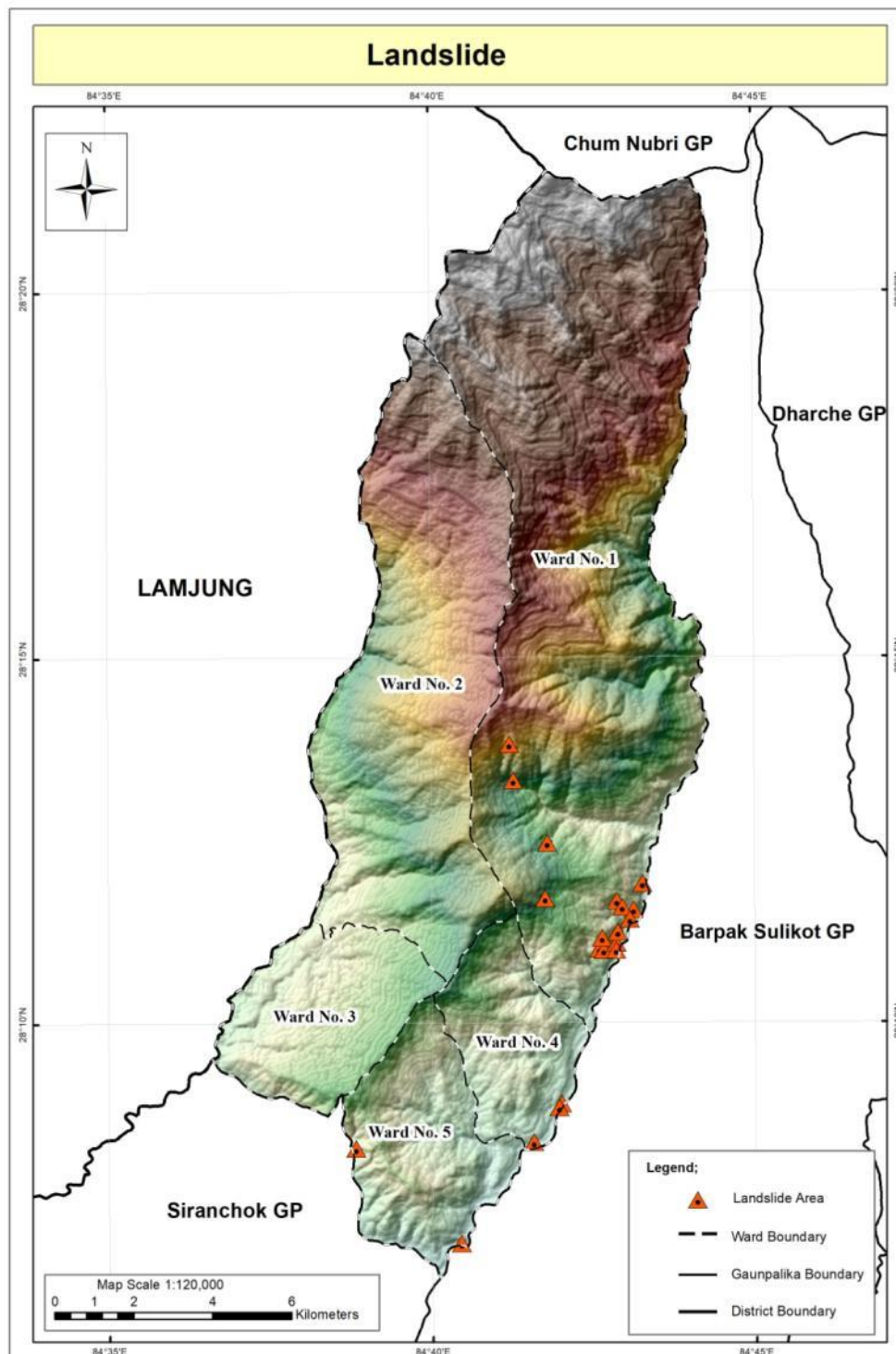
तालिका ७.१ जोखिममा रहेका घरपरिवारको संख्या

वडा नं.	वाढी तथा डुवान	पहिरो	हावाहुरी	
१	५	२५	३८	२
२	१५	१४८	१३७	
३	३१	४२७	५१८	
४	१	८	१३	

५	१७	१३३	१५५	
जम्मा	६७	७४१	८६१	२

स्रोत: अजिरकोट घरधुरी सर्वेक्षण, २०७६

चित्र ७.१ पहिरोको जोखिम भएको क्षेत्र



परिच्छेद-८ संस्थागत सुशासन

अजिरकोट गाउँपालिकामा जम्मा ३० जनाको दरबन्दी रहेकोमा ४ जना पदपूर्ति भएको छ । बाँकी २६ दरबन्दीको पदपूर्तिका लागि लोकसेवा आयोगमा माग गरी पठाइएको छ । हालसम्म आठवटा कानून ११ वटा मापदण्ड एवं निर्देशिकाहरू तथा पाँचवटा कार्यविधि गाउँसभाबाट स्वीकृत भई कार्यान्वयनमा आएका छन् । सार्वजनिक सेवाका सन्दर्भमा नागरिक बडापत्रको प्रयोग भएको, सामाजिक परीक्षण तथा सार्वजनिक परीक्षणको अभ्यास आरम्भ भएको, समयमा नै बजेट तथा कार्यक्रम र यस सम्बन्धी ऐन नियमहरू स्वीकृत हुने गरेको छ ।

गाउँपालिकाको सञ्चित कोषको स्थापना भई सुत्रमा (SUTRA) आधारित आर्थिक कारोबारको सञ्चालन, व्यक्तिगत घटना, सामाजिक सुरक्षा आदिको सेवामा विद्युतीय प्रणालीको प्रयोग भइरहेको, एप्सको प्रयोगबाट वस्तुगत विवरण संकलन भएको र आर्थिक कारोबार राष्ट्रिय वाणिज्य बैङ्कको स्थानीय शाखाबाट सम्पादन हुने गरेको छ ।

८.१ गाउँसभाको विवरण

- फणिन्द्र प्रसाद धिताल, अध्यक्ष
- चन्द्र माया गुरुङ, उपाध्यक्ष
- मनु गुरुङ
- कान्छीमाया तामाङ
- मैती कामी
- सिरमान गुरुङ
- लाल बहादुर गुरुङ
- भिमलाल तामाङ
- सरस्वती धिताल
- सुजिता नेपाली
- प्रेम कुमार तामाङ
- तयाराज गुरुङ
- सुकमाया नेपाली
- एकनाथ अधिकारी
- अंगराम दवाडी
- जंग बहादुर गुरुङ
- गोपी माया गुरुङ
- लक्ष्मी (परियार) वि.क.
- देवी दत्त दवाडी

- विल बहादुर तामाङ
- भल प्रसाद देवकोटा
- राजकुमारी देवकोटा
- बिवा नेपाली
- प्रेम बहादुर गुरुङ
- ओम बहादुर गुरुङ
- कृष्ण बहादुर घले
- तेज बहादुर शेर्पा

द.२ गाउँ कार्यपालिका सदस्यहरूको विवरण

- फणिन्द्र प्रसाद धिताल, अध्यक्ष
- चन्द्र माया गुरुङ, उपाध्यक्ष
- मनु गुरुङ, कार्यपालिका सदस्य
- भिमलाल तामाङ, कार्यपालिका सदस्य
- तयाराज गुरुङ, कार्यपालिका सदस्य
- जंग बहादुर गुरुङ, कार्यपालिका सदस्य
- भल प्रसाद देवकोटा, कार्यपालिका सदस्य
- सरस्वती धिताल, कार्यपालिका सदस्य
- गोपी माया गुरुङ, कार्यपालिका सदस्य
- लक्ष्मी (परियार) वि.क., कार्यपालिका सदस्य
- कृष्ण बहादुर घले, कार्यपालिका सदस्य
- तेज बहादुर शेर्पा, कार्यपालिका सदस्य

द.३ कर्मचारीहरूको विवरण

- लोकेन्द्र ज्ञवाली, प्रमुख प्रशासकीय अधिकृत
- सिताराम पन्त शिक्षा अधिकृत
- सुरेश दवाडी, ज.स्वा.नि
- लक्ष्मण न्यौपाने, इन्जिनियर
- राज तामाङ, सूचना प्रविधि अधिकृत
- सुजन पोखरेल, सव इन्जिनियर
- ठाकुर प्रसाद भट्ट, हे.अ.
- किरण श्रेष्ठ, हे.अ.
- रिता अधिकारी, ना.सु.
- यम बहादुर थापा, सव ओभरसियर
- जीवन घर्ती मगर, कृषी प्राविधिक

- चन्द्र कला अधिकारी, कार्यालय सहयोगी